

# 地域が必要とする高等教育政策

文部科学省 高等教育局 高等教育政策室長  
高見 英樹  
2024年3月2日

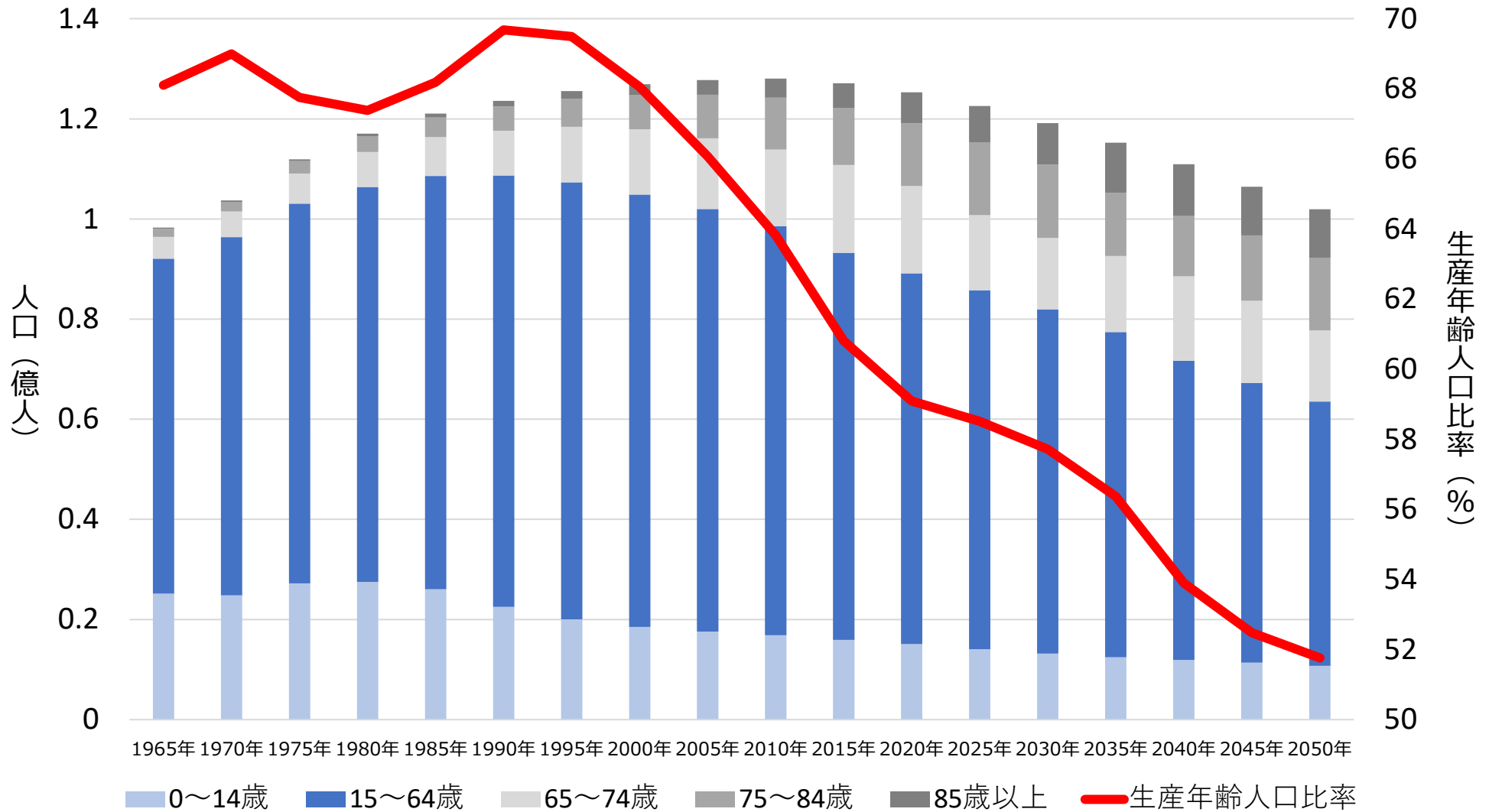
# 1. 社会全体の動向

# 2. 高等教育政策の現在

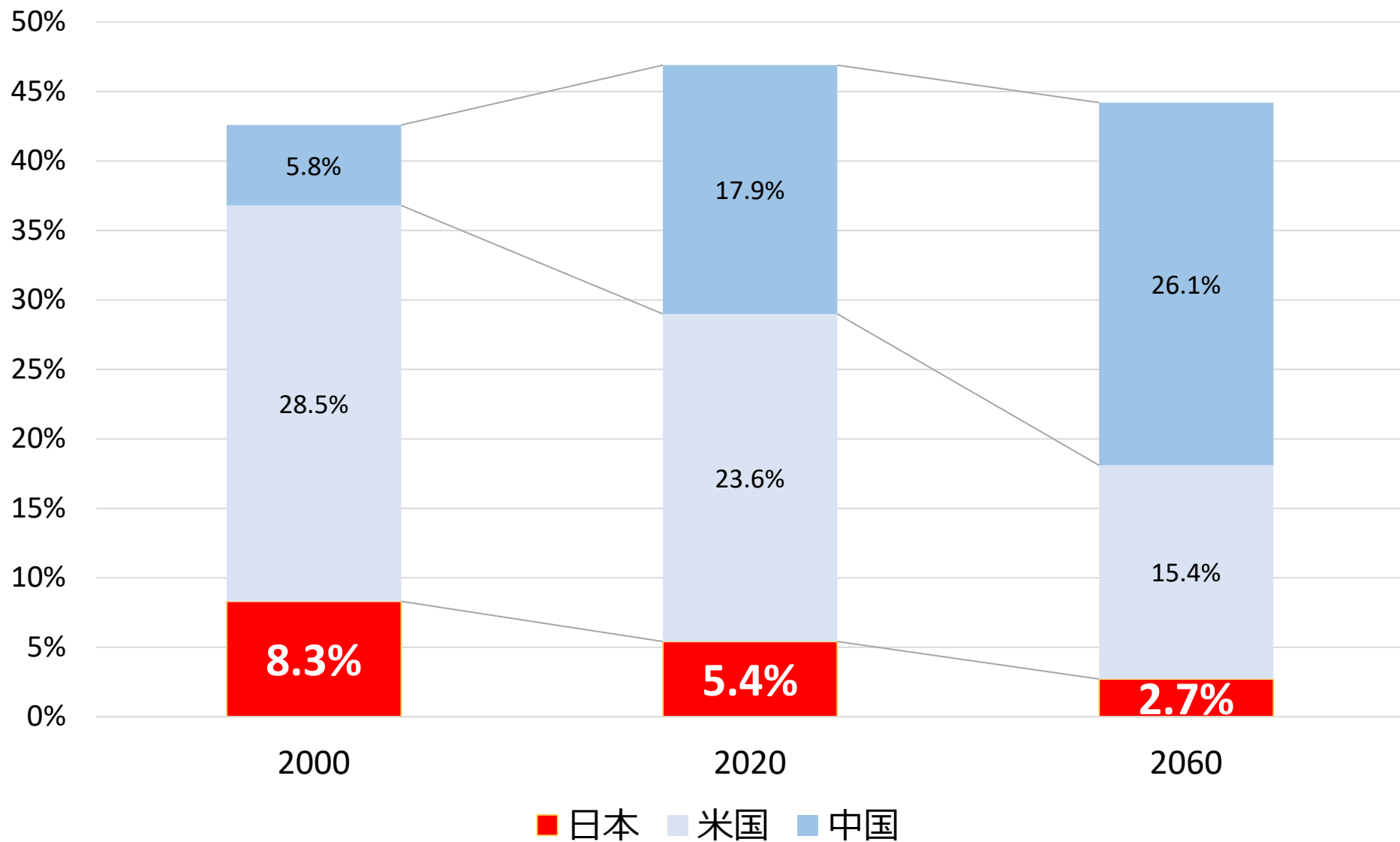
# 3. 地域が必要とする高等教育

# 1. 社会全体の動向

# 日本の将来人口予測



# 世界のGDPに占める各国の比率



# OECD加盟諸国の一人当たり労働生産性（2020年）

(ドル)

250,000

200,000

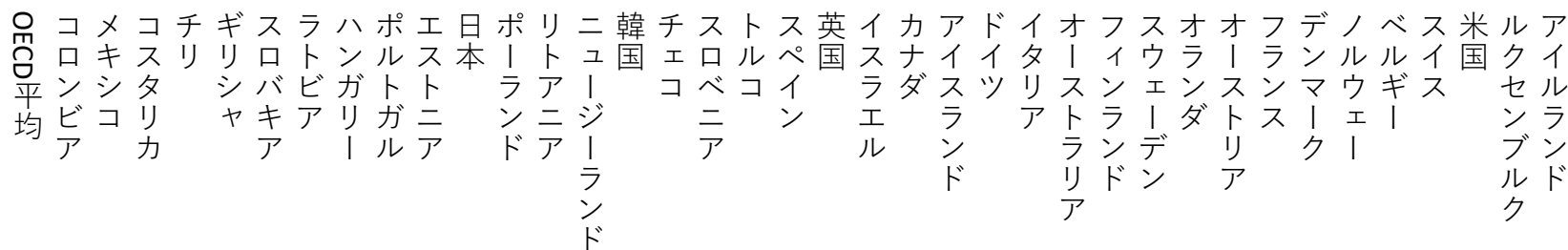
150,000

100,000

50,000

0

(計算式)  
労働生産性 = GDP (付加価値) / 就業者数 (または就業者数 × 労働時間)



(出所) 公益財団法人日本生産性本部「労働生産性の国際比較2021」より作成。

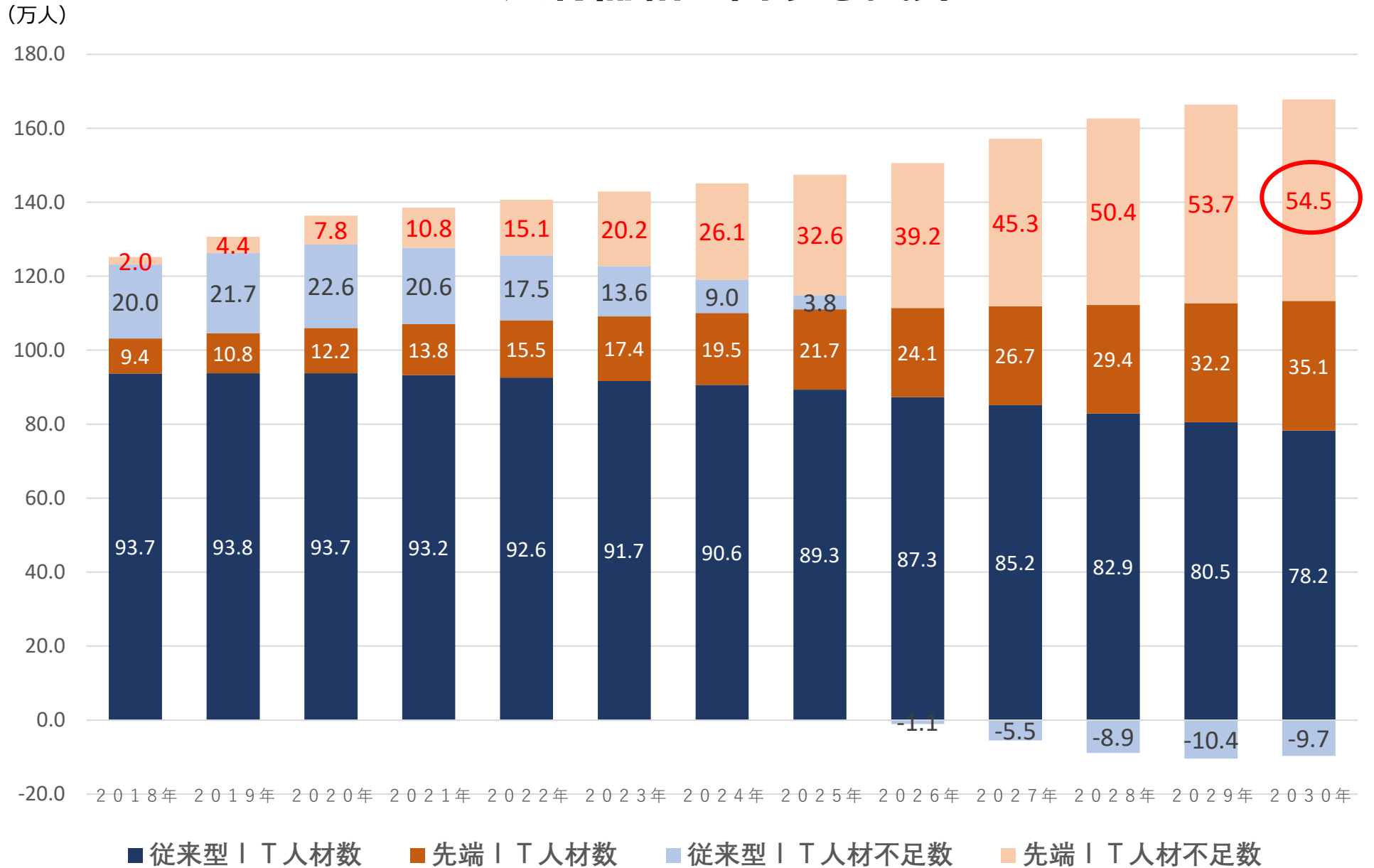
# 世界デジタル競争力ランキング (2021)

順位	国名	順位	国名	順位	国名
1	米国 (0)	23	ニュージーランド (↓1)	45	ハンガリー (↑2)
2	香港 (↑3)	24	フランス (0)	46	インド (↑2)
3	スウェーデン (↑1)	25	エストニア (↓4)	47	スロバキア (↑3)
4	デンマーク (↓1)	26	ベルギー (↓1)	48	トルコ (↓4)
5	シンガポール (↓3)	27	マレーシア (↓1)	49	ジョーダン (↑4)
6	スイス (0)	28	<b>日本 (↓1)</b>	50	ルーマニア (↓1)
7	オランダ (0)	29	カタール (↑1)	51	ブラジル (0)
8	台湾 (↑3)	30	リトアニア (↓1)	52	ブルガリア (↓7)
9	ノルウェー (0)	31	スペイン (↑2)	53	インドネシア (↑3)
10	UAE (↑4)	32	カザフスタン (↑4)	54	ウクライナ (↑4)
11	フィンランド (↓1)	33	チェコ (↑2)	55	クロアチア (↓3)
12	韓国 (↓4)	34	ポルトガル (↑3)	56	メキシコ (↓2)
13	カナダ (↓1)	35	スロベニア (↓4)	57	ペルー (↓2)
14	英国 (↓1)	36	サウジアラビア (↓2)	58	フィリピン (↓1)
15	中国 (↑1)	37	ラトビア (↑1)	59	コロンビア (↑2)
16	オーストリア (↑1)	38	タイ (↑1)	60	南アフリカ (0)
17	イスラエル (↑2)	39	チリ (↑2)	61	アルゼンチン (↓2)
18	ドイツ (0)	40	イタリア (↑2)	62	モンゴル (0)
19	アイルランド (↑1)	41	ポーランド (↓9)	63	ボツワナ
20	オーストラリア (↓5)	42	ロシア (↑1)	64	ベネズエラ (↓1)
21	アイスランド (↑2)	43	キプロス (↓3)		
22	ルクセンブルグ (↑6)	44	ギリシャ (↑2)		

(備考) 括弧内は前年度との比較。

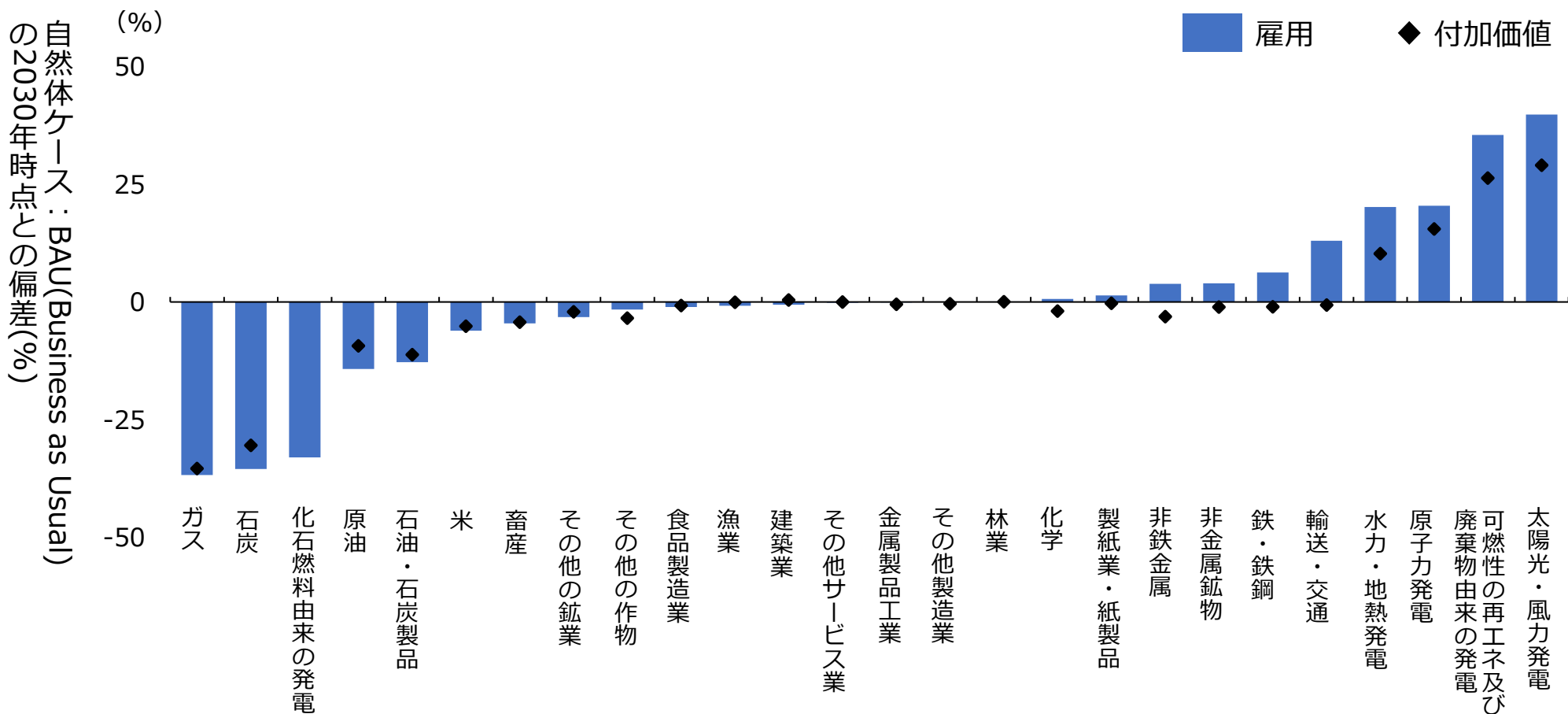
(出所) IMD「World Digital Competitiveness Ranking」(2021)より作成。

# I T人材需給に関する試算





# 脱炭素化による雇用創出・喪失効果





# 若者の意識の国際比較

Q1 あなた自身について、お答えください。（各国n=1000）

（※各設問「はい」回答者割合）

		自分を大人だと思う	自分は責任がある社会の一員だと思う	将来の夢を持っている	自分で国や社会を変えられると思う	自分の国に解決したい社会課題がある	社会課題について、家族や友人など周りの人と積極的に議論している
日本	(n=1000)	29.1%	44.8%	60.1%	18.3%	46.4%	27.2%
インド	(n=1000)	84.1%	92.0%	95.8%	83.4%	89.1%	83.8%
インドネシア	(n=1000)	79.4%	88.0%	97.0%	68.2%	74.6%	79.1%
韓国	(n=1000)	49.1%	74.6%	82.2%	39.6%	71.6%	55.0%
ベトナム	(n=1000)	65.3%	84.8%	92.4%	47.6%	75.5%	75.3%
中国	(n=1000)	89.9%	96.5%	96.0%	65.6%	73.4%	87.7%
イギリス	(n=1000)	82.2%	89.8%	91.1%	50.7%	78.0%	74.5%
アメリカ	(n=1000)	78.1%	88.6%	93.7%	65.7%	79.4%	68.4%
ドイツ	(n=1000)	82.6%	83.4%	92.4%	45.9%	66.2%	73.1%

（出所）日本財団「18歳意識調査第20回 -社会や国に対する意識調査-」（令和元年11月）

## 2. 高等教育政策の現在

# 高等教育改革の歩み

## 平成3年 大学設置基準の大綱化

大学として共通に備える必要がある基本的な枠組み以外の事項については個々の大学がそれぞれの理念・目的に基づき、かつ多様に行えるよう大綱化・簡素化（開設授業科目の科目区分（一般教育、専門教育、外国語、保健体育）の廃止等）

## 平成13年 「大学（国立大学）の構造改革の方針―活力に富み国際競争力のある国公私立大学づくりの一環として―」（遠山プラン）

国立大学の再編・統合、国立大学法人への移行、第三者評価の導入等

## 平成15年 設置認可の見直し （届出制度の導入、抑制方針の撤廃、設置審査の準則化等）

事前規制から  
事後チェックへ

## 平成16年 認証評価制度の導入

## 平成16年 国立大学の法人化

## 平成17年 「我が国の高等教育の将来像（答申）」（中央教育審議会）

「高等教育計画の策定と各種規制」から「将来像の提示と政策誘導」への移行

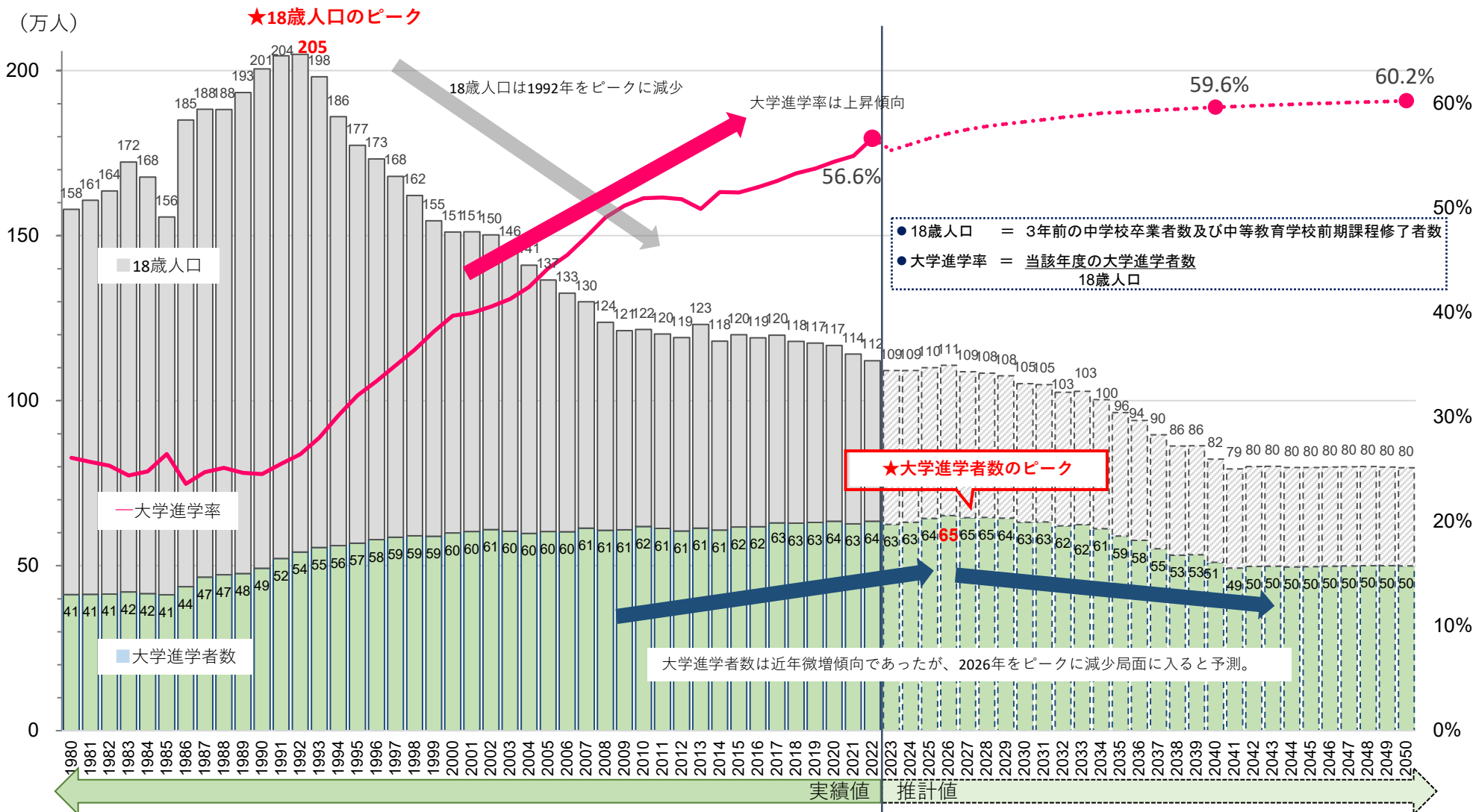
## 平成30年 「2040年に向けた高等教育のグランドデザイン（答申）」（中央教育審議会）

”学修者本位の教育への転換”・・・「何を学び、身に付けることができたのか」+個々人の学修成果の可視化  
⇒ 多様性と柔軟性の確保（多様な価値観が集まるキャンパスの実現）、「学び」の質保証の再構築 等

## 令和2年 高等教育の修学支援新制度

## 令和4年 大学設置基準等の改正（専任教員の見直し、特例制度の新設等）

# 大学進学者数等の将来推計



# 2040年～2050年の進学率・進学者数推計結果

## 【外国人留学生比率が現状のまま（3.07%）であった場合】

年	2040	2041	2042	2043	2044	2045	2046	2047	2048	2049	2050
18歳人口	823,382	793,715	800,949	801,455	797,757	797,466	799,003	800,105	800,267	799,364	797,223
進学率	59.61%	59.68%	59.75%	59.82%	59.88%	59.94%	60.00%	60.06%	60.12%	60.17%	60.22%
(a) 進学者数	490,781	473,671	478,559	479,415	477,722	478,034	479,436	480,570	481,105	480,972	480,092
(b) 留学生等	17,096	17,096	17,096	17,096	17,096	17,096	17,096	17,096	17,096	17,096	17,096
(c) その他	2,233	2,155	2,178	2,182	2,174	2,175	2,182	2,187	2,189	2,189	2,185
大学入学者数 ((a)+(b)+(c))	510,110	492,922	497,833	498,693	496,991	497,305	498,714	499,852	500,390	500,256	499,372
定員充足率	81.81%	79.05%	79.84%	79.98%	79.71%	79.76%	79.98%	80.17%	80.25%	80.23%	80.09%

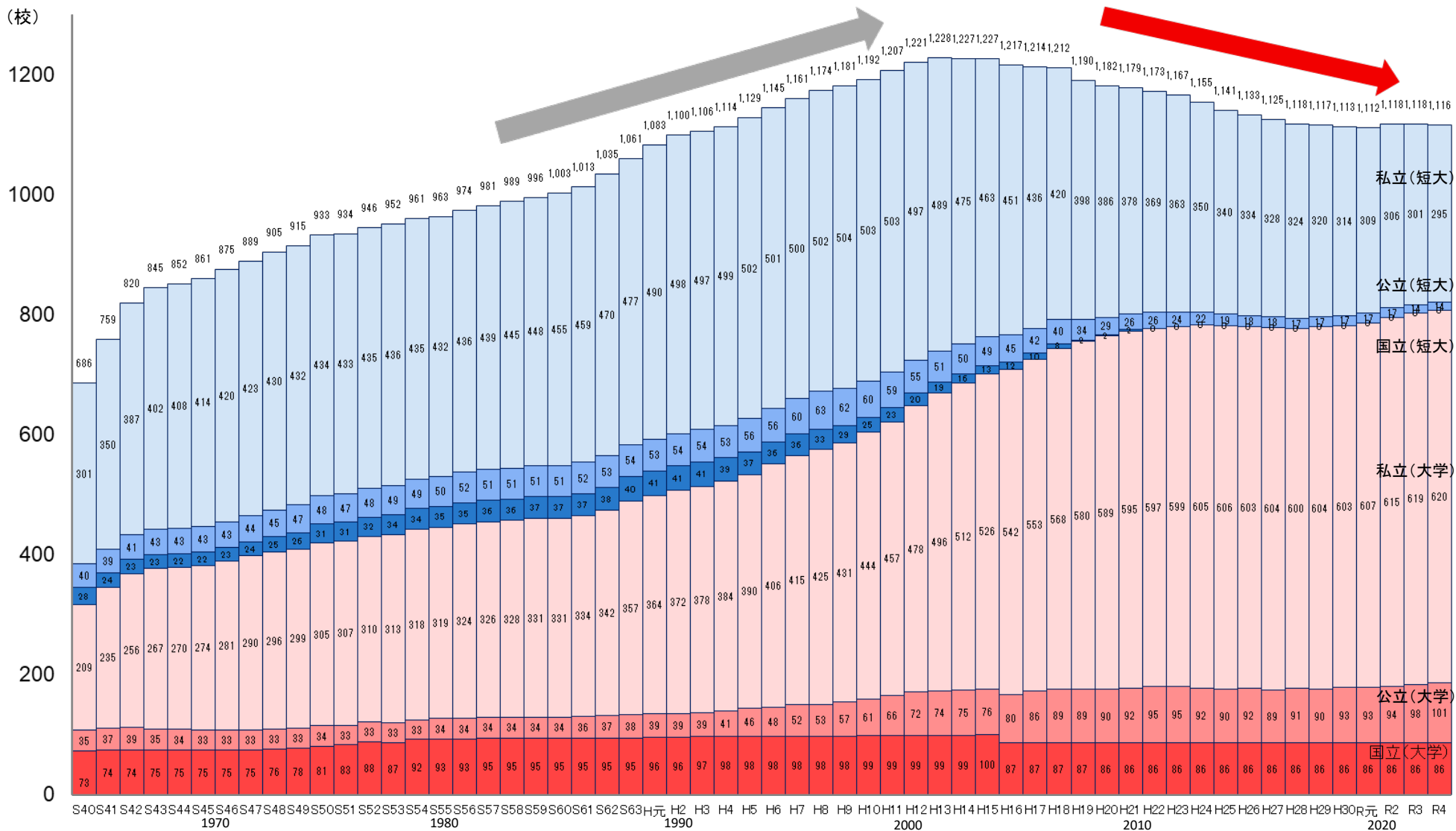
## 【外国人留学生比率がOECD平均（4.77%）となった場合】

年	2040	2041	2042	2043	2044	2045	2046	2047	2048	2049	2050
18歳人口	823,382	793,715	800,949	801,455	797,757	797,466	799,003	800,105	800,267	799,364	797,223
(a) 進学者数	490,781	473,671	478,559	479,415	477,722	478,034	479,436	480,570	481,105	480,972	480,092
(b) 留学生等	26,598	26,598	26,598	26,598	26,598	26,598	26,598	26,598	26,598	26,598	26,598
(c) その他	2,233	2,155	2,178	2,182	2,174	2,175	2,182	2,187	2,189	2,189	2,185
大学入学者数 ((a)+(b)+(c))	519,612	502,424	507,335	508,195	506,494	506,808	508,216	509,355	509,893	509,759	508,875
定員充足率	83.34%	80.58%	81.37%	81.50%	81.23%	81.28%	81.51%	81.69%	81.78%	81.75%	81.61%

## 【外国人留学生比率がG7平均（8.08%）となった場合】

年	2040	2041	2042	2043	2044	2045	2046	2047	2048	2049	2050
18歳人口	823,382	793,715	800,949	801,455	797,757	797,466	799,003	800,105	800,267	799,364	797,223
(a) 進学者数	490,781	473,671	478,559	479,415	477,722	478,034	479,436	480,570	481,105	480,972	480,092
(b) 留学生等	45,084	45,084	45,084	45,084	45,084	45,084	45,084	45,084	45,084	45,084	45,084
(c) その他	2,233	2,155	2,178	2,182	2,174	2,175	2,182	2,187	2,189	2,189	2,185
大学入学者数 ((a)+(b)+(c))	538,098	520,910	525,821	526,681	524,980	525,293	526,702	527,841	528,378	528,244	527,360
定員充足率	86.30%	83.54%	84.33%	84.47%	84.20%	84.25%	84.47%	84.65%	84.74%	84.72%	84.58%

# 大学・短期大学数の推移

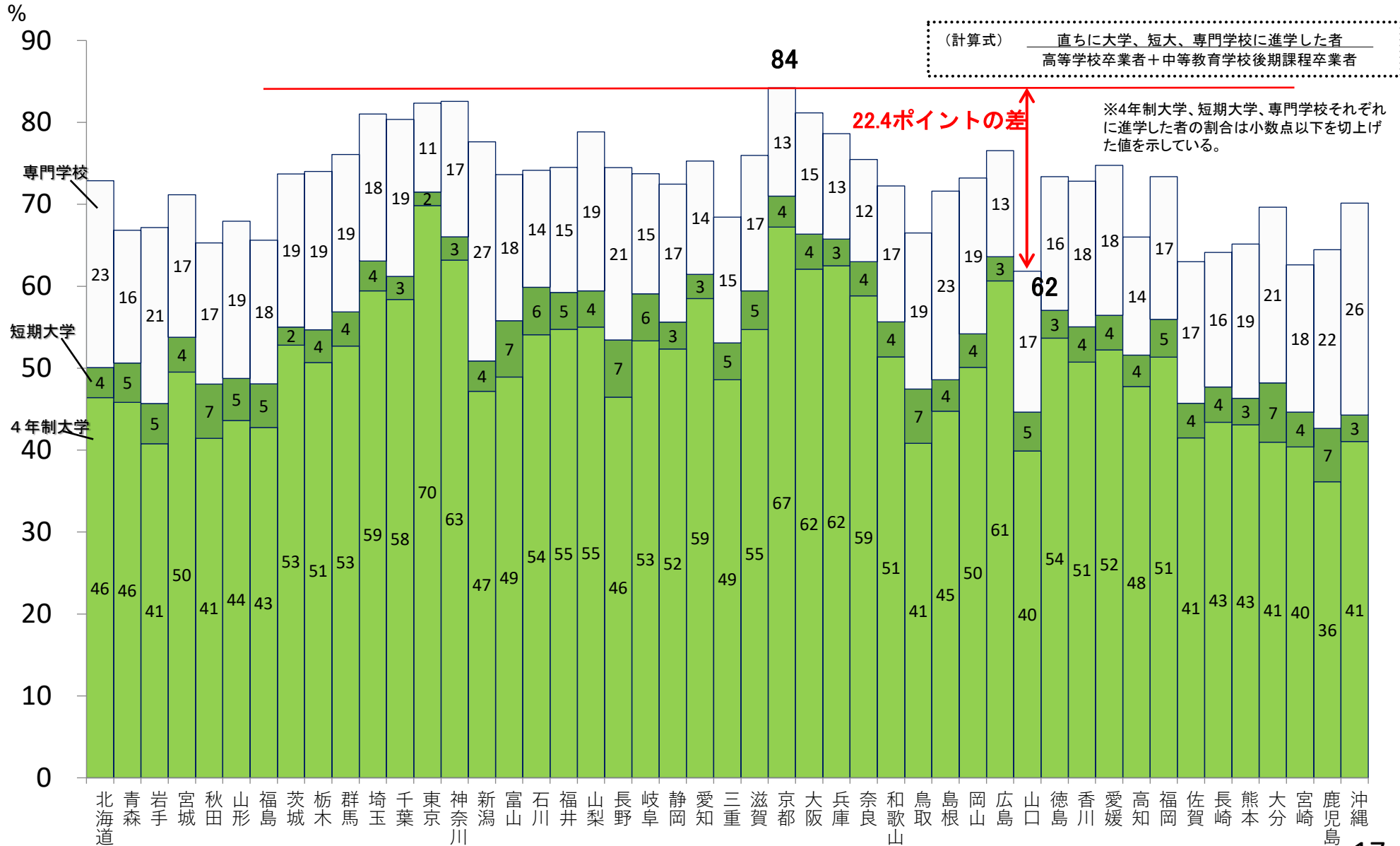


※学生募集停止の学校も含む。  
 ※通信教育課程のみ置く学校は含まない。

(出典) 文部科学省「学校基本統計」



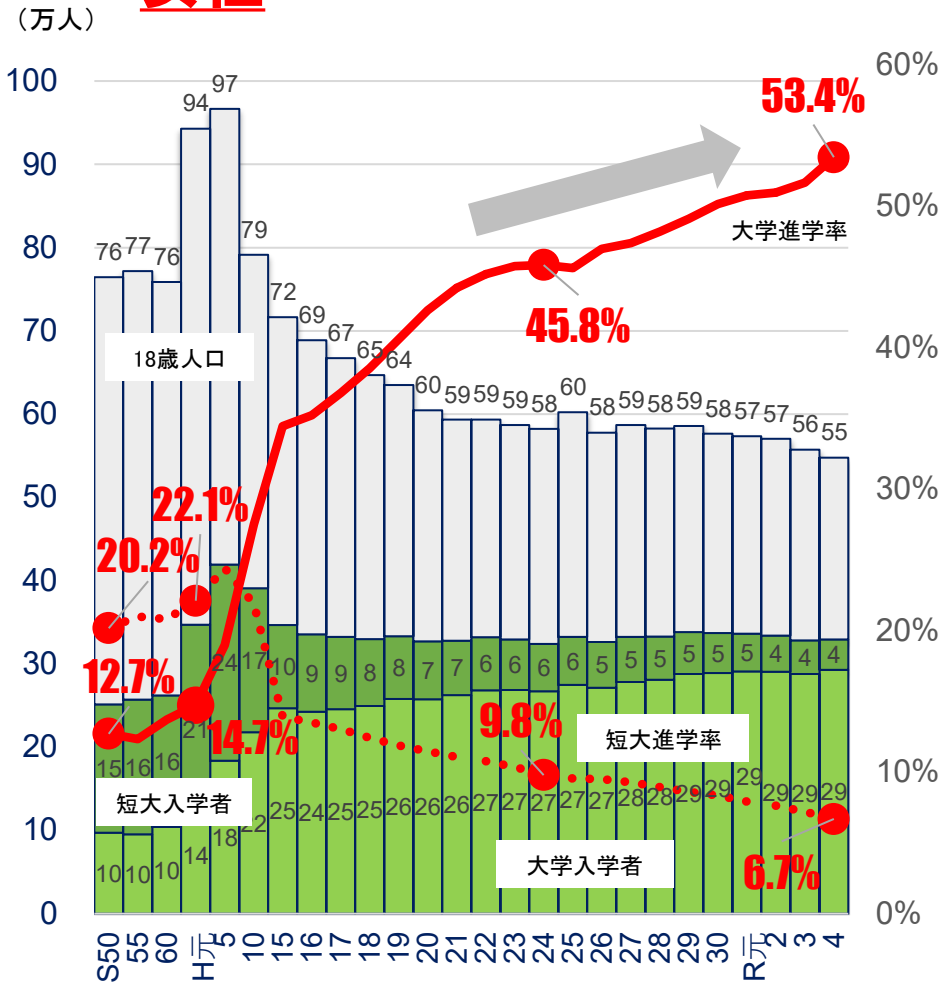
# 都道府県別高校新卒者の各機関への進学率



# 男女別・18歳人口と大学進学率等の推移

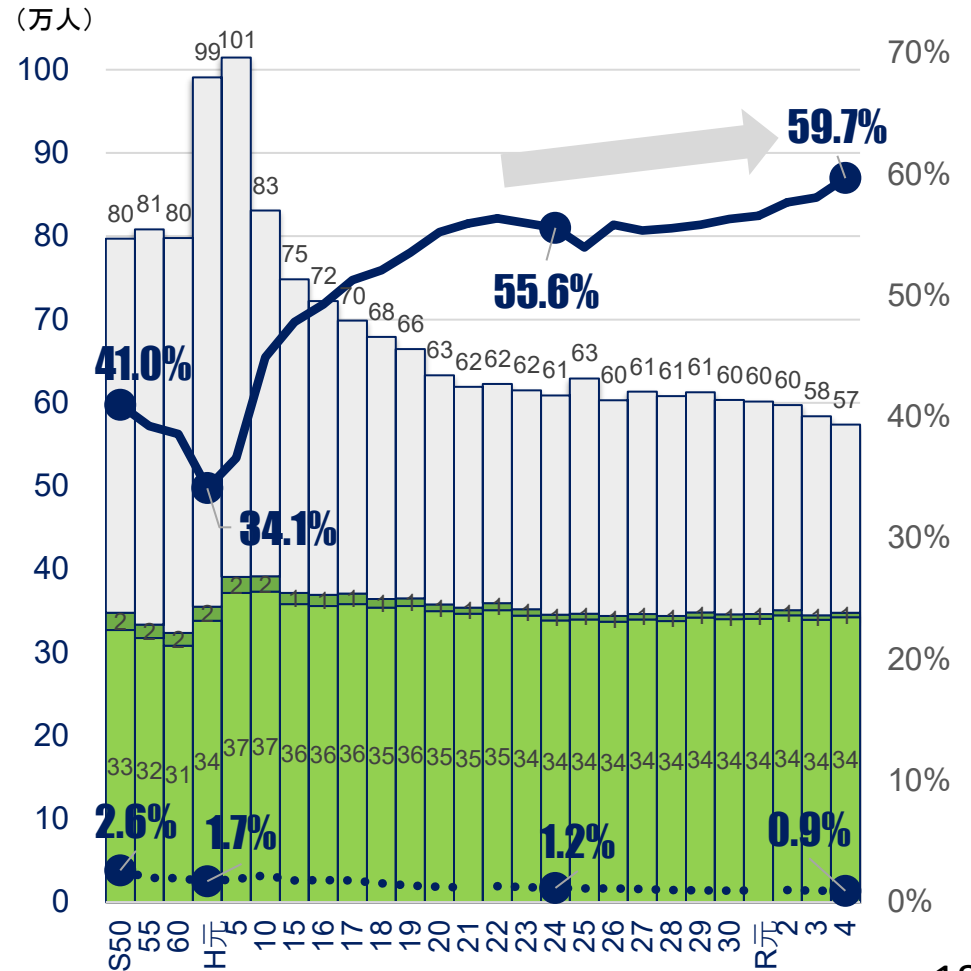
H24→R4  
 大学進学率: 約**7.6**ポイント増  
 大学入学者数: 約**2.6**万人増

## 女性



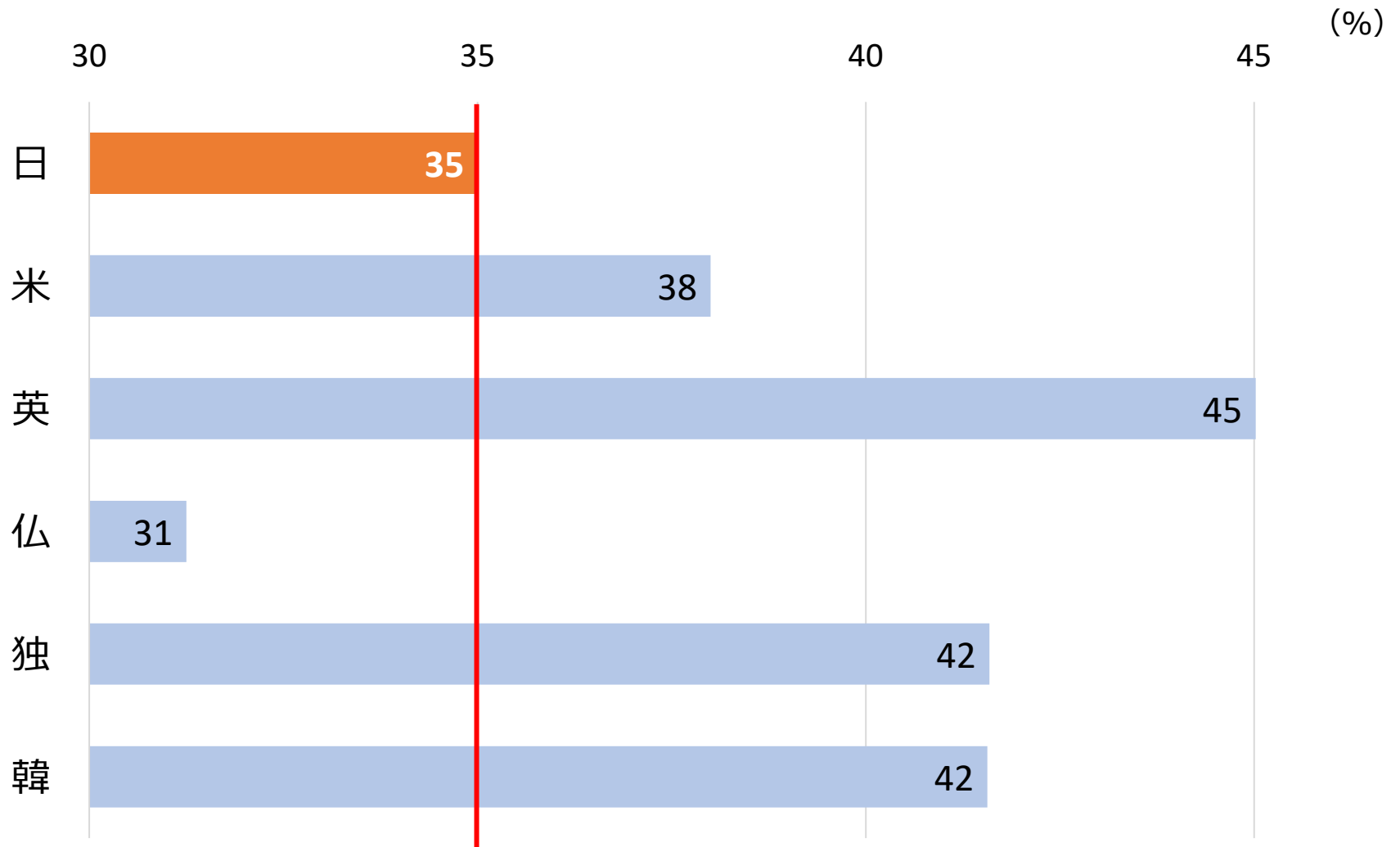
H24→R4  
 大学進学率: 約**4.1**ポイント増  
 大学入学者数: 横這い

## 男性



【出典】文部科学省「学校基本統計」

# 自然科学（理系）の学位取得者割合



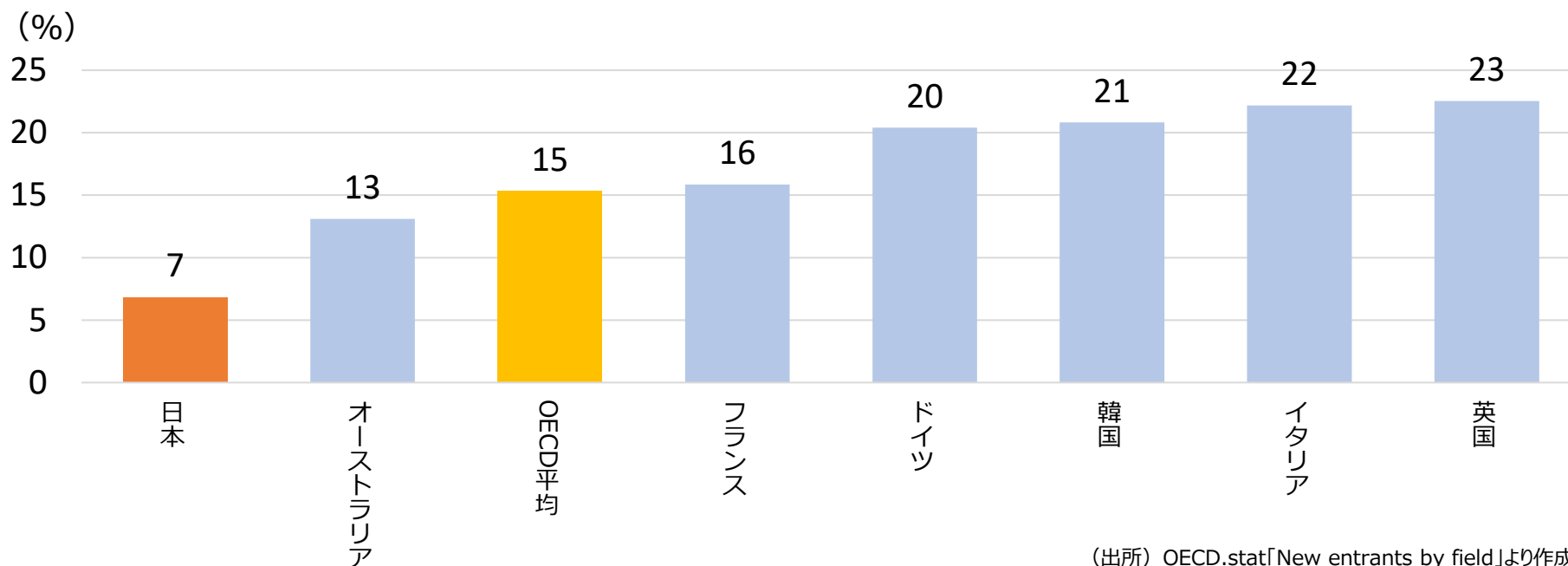
(出所) 文部科学省「諸外国の教育統計」(令和3年版)を基に作成。  
(一部推計)

# 大学における理工系分野の専攻割合



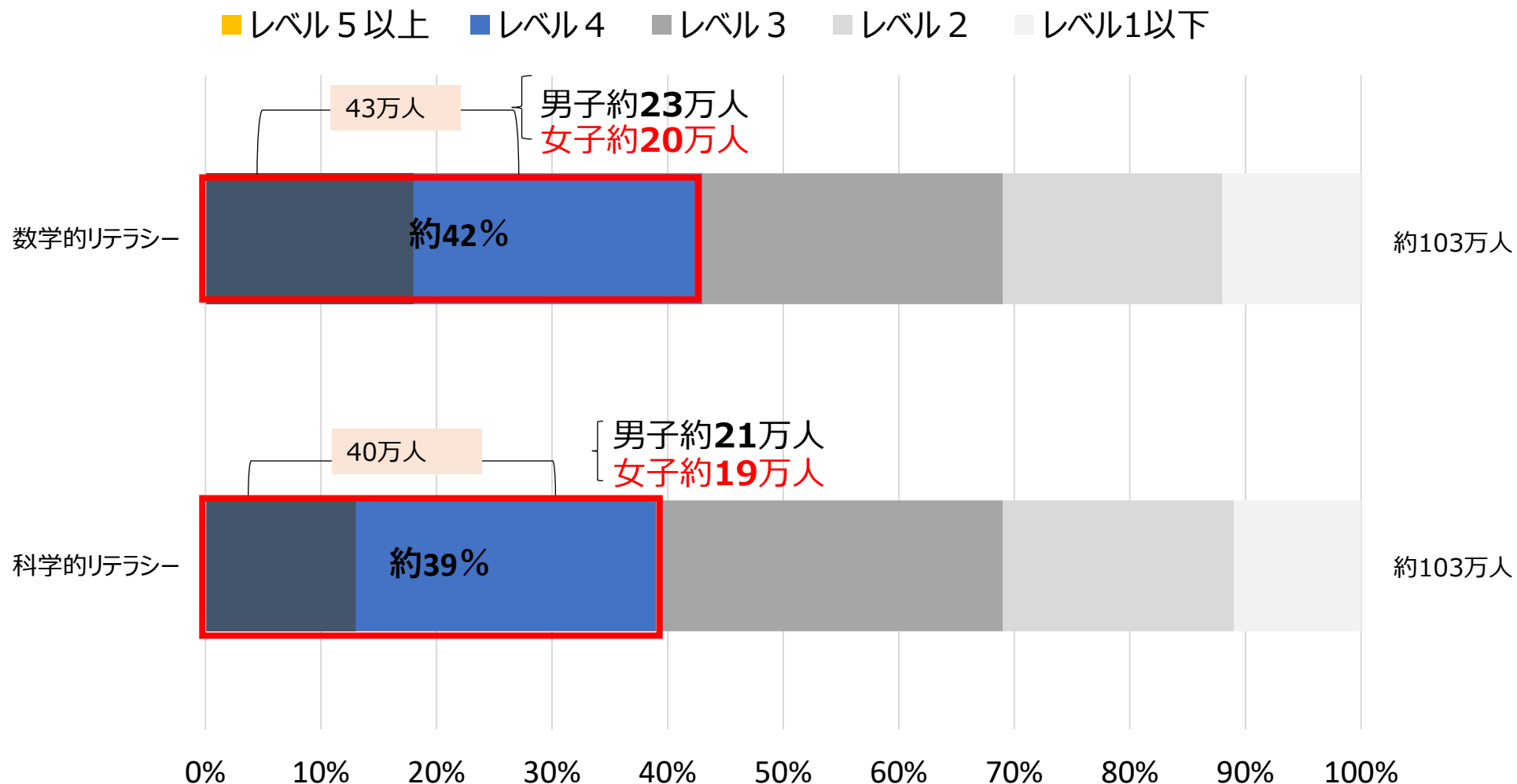
(出所) 文部科学省「学校基本統計(令和3年度)」より作成。

## 大学学部への女性入学者に占める理工系分野の女性入学者の割合



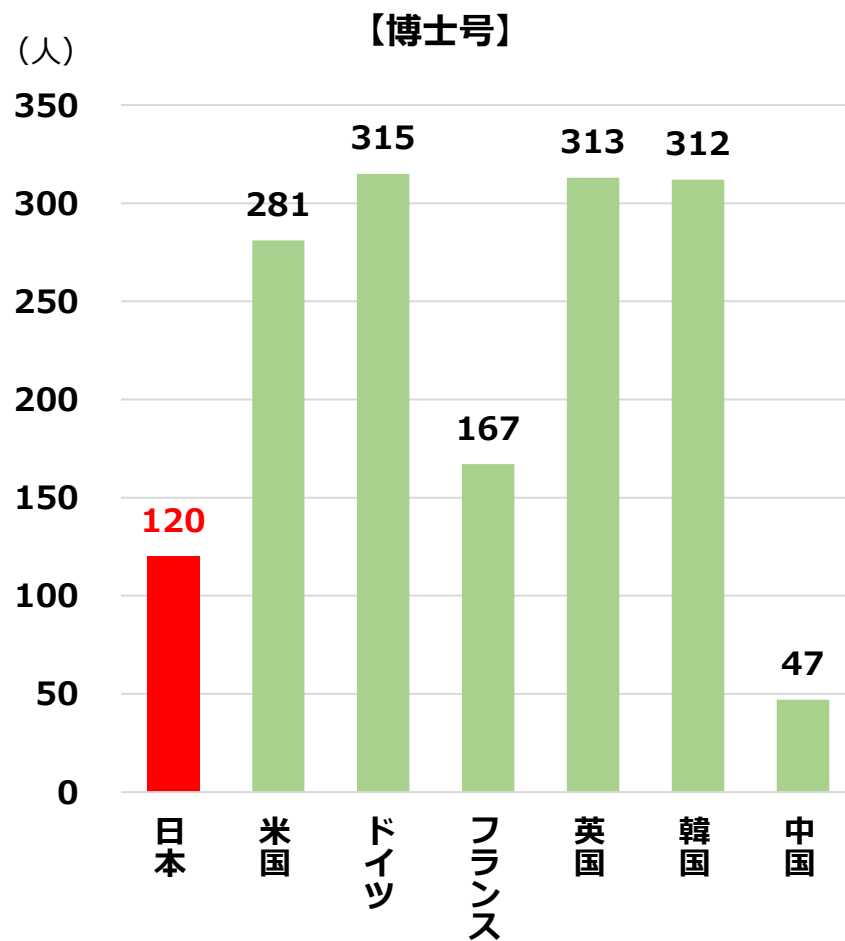
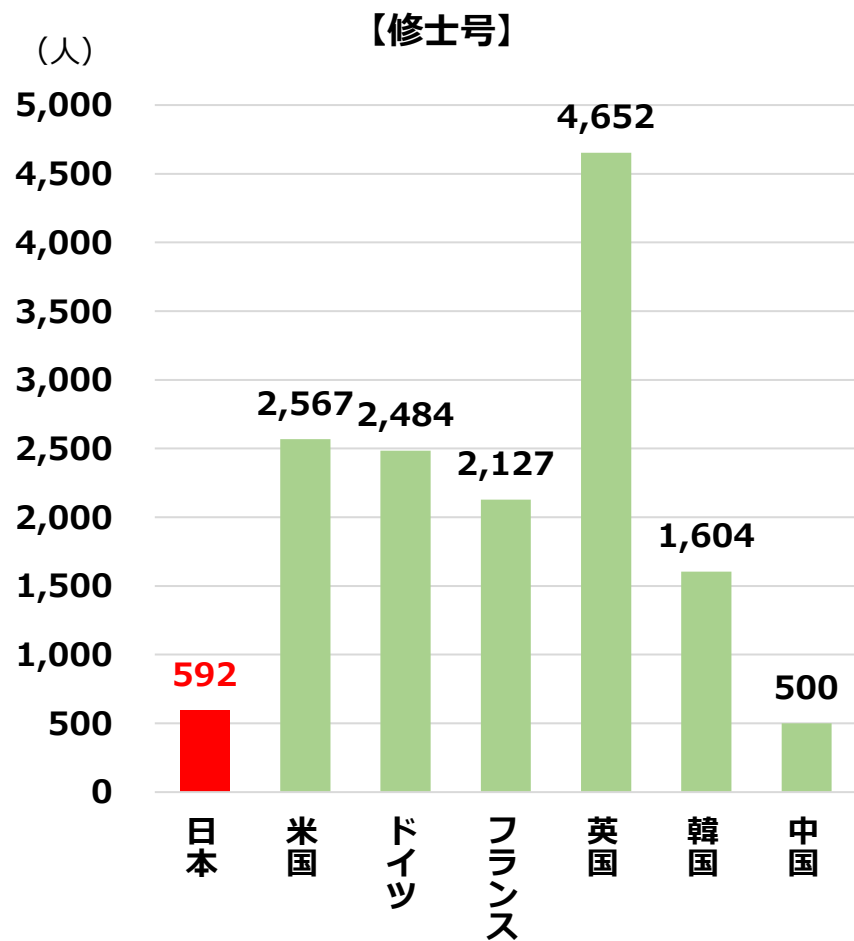
(出所) OECD.stat「New entrants by field」より作成。

# 高校1年生の数学的/科学的リテラシーレベルの分布(PISA)



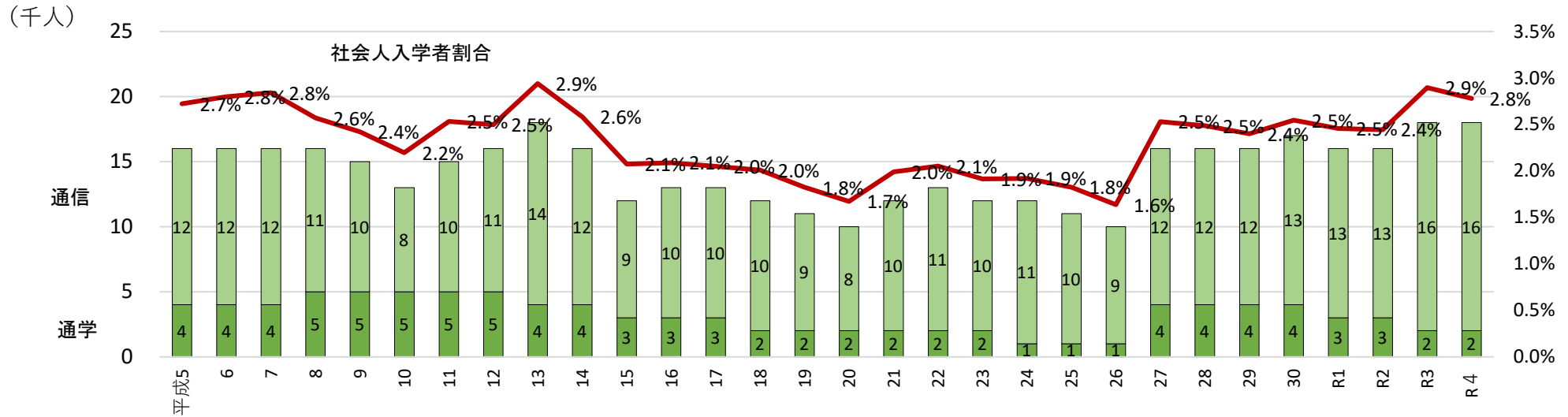
(備考) 習熟度レベルは、高いレベルほど高得点であり、数学的リテラシーにおいてレベル4以上はOECD平均で約30%、科学的リテラシーにおいてレベル4以上はOECD平均で約25%である。  
 (出所) OECD「生徒の学習到達度調査2018年調査」より作成（一部推計）。

# 人口100万人当たりの修士号・博士号の取得者数

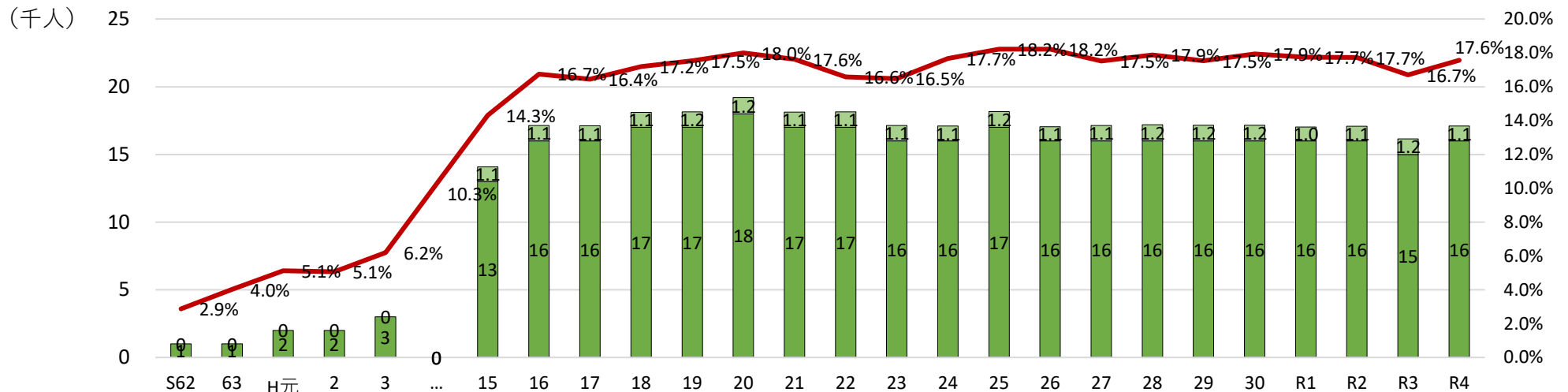


# 社会人入学者の動向

## 1. 学部



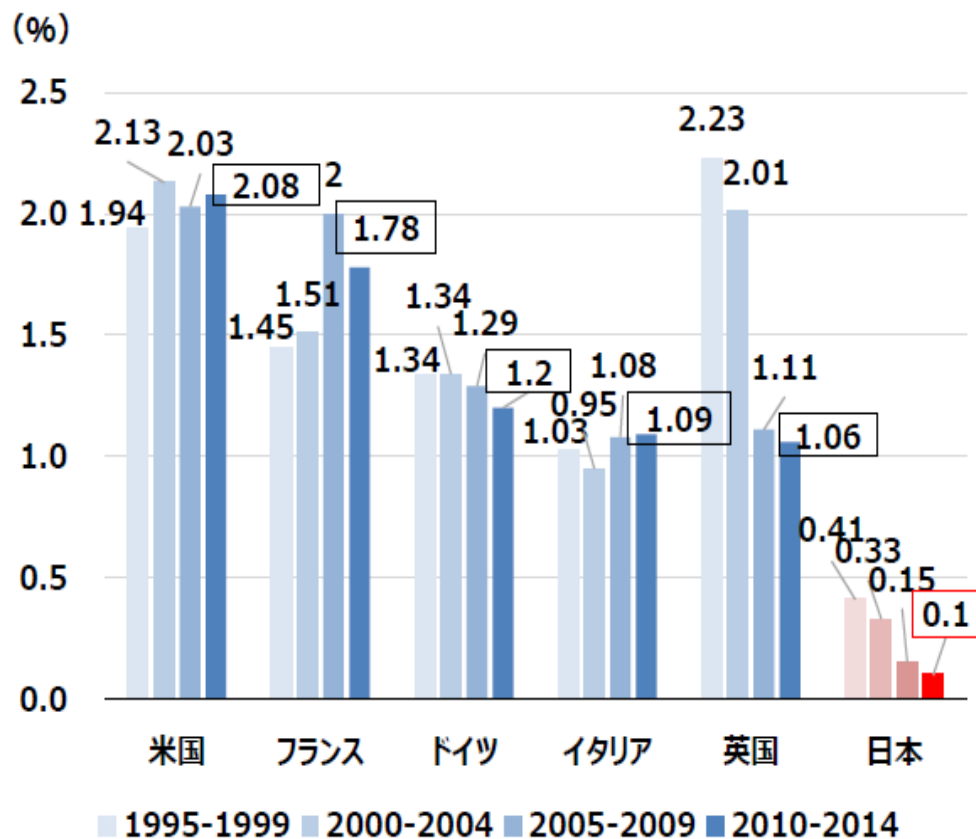
## 2. 大学院



※ 出典：学校基本調査報告書

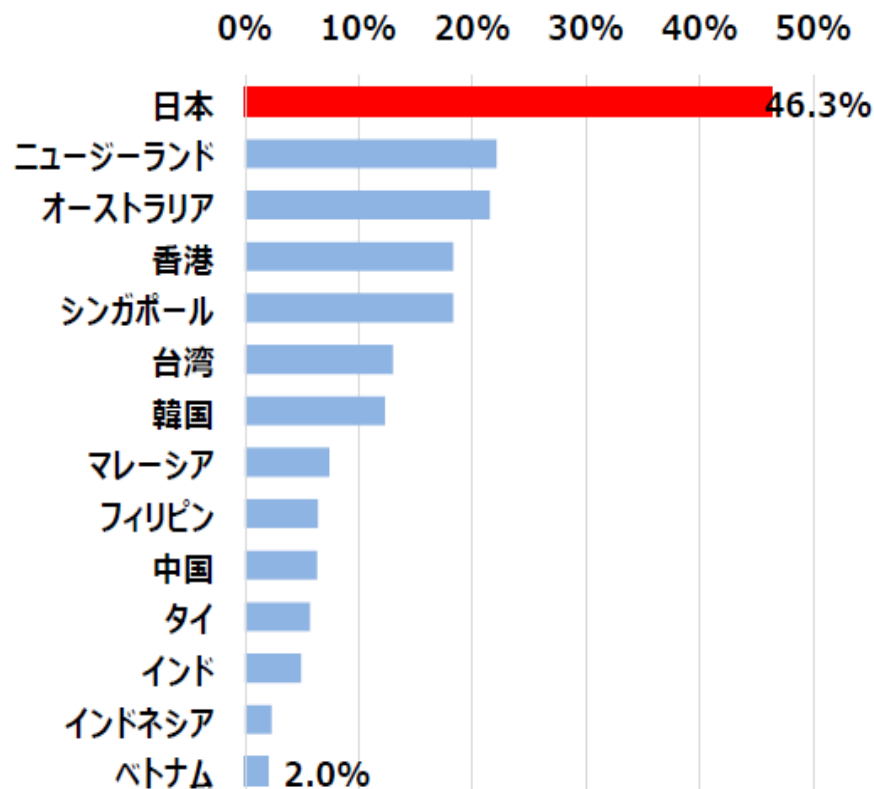
※ 通信及び放送大学の社会人入学者は推計である(「学校基本調査報告書(高等教育機関編)」をもとに、通信制学生のうち職についている学生の割合から按分)。

## 人材投資（OJT以外）の国際比較（GDP比）



(出所) 厚生労働省「平成30年版 労働経済の分析」を基に経済産業省が作成

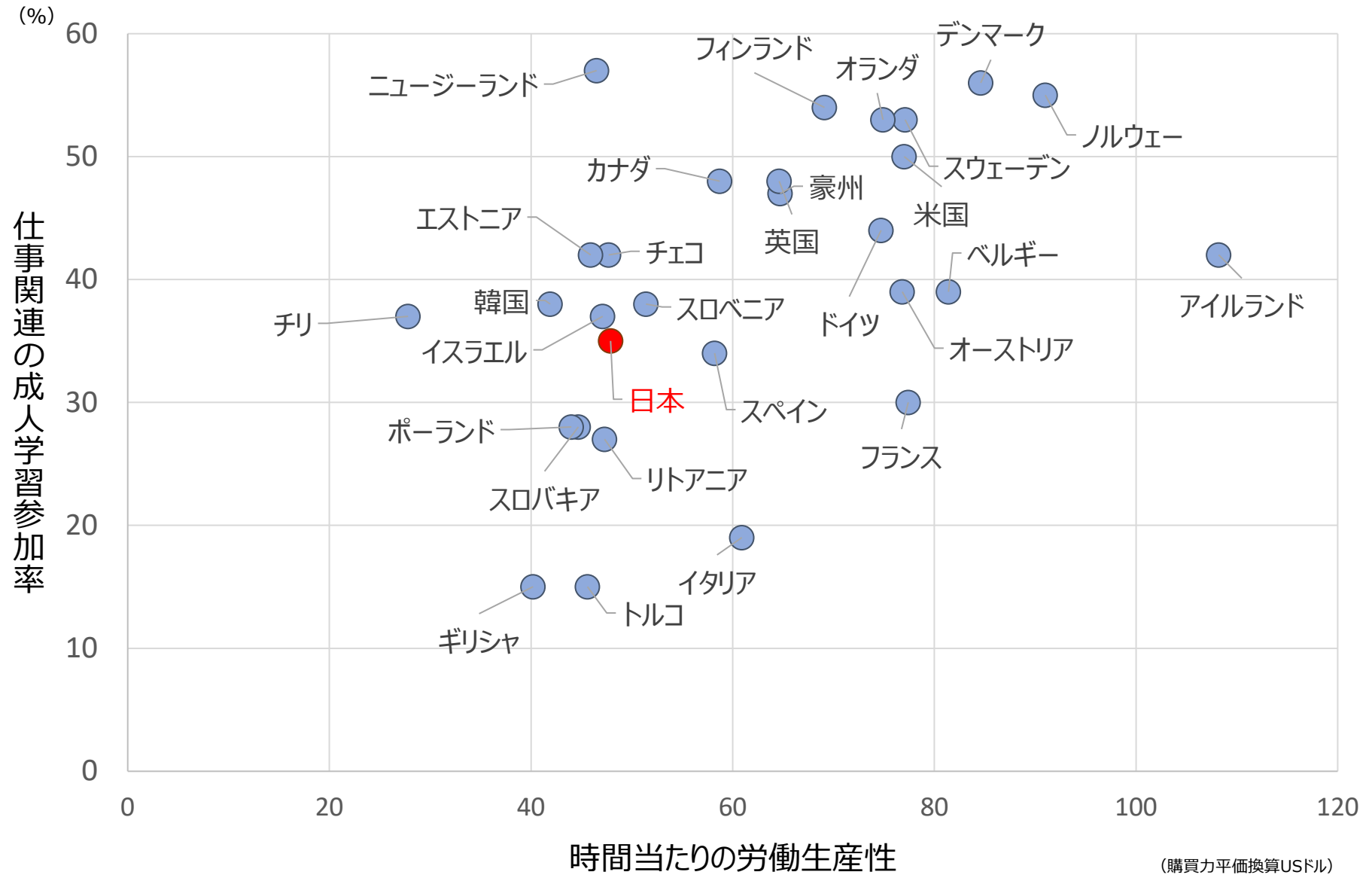
## 社外学習・自己啓発を行っていない人の割合



(出所) パーソル総合研究所「APAC就業実態・成長意識調査（2019年）」を基に経済産業省が作成

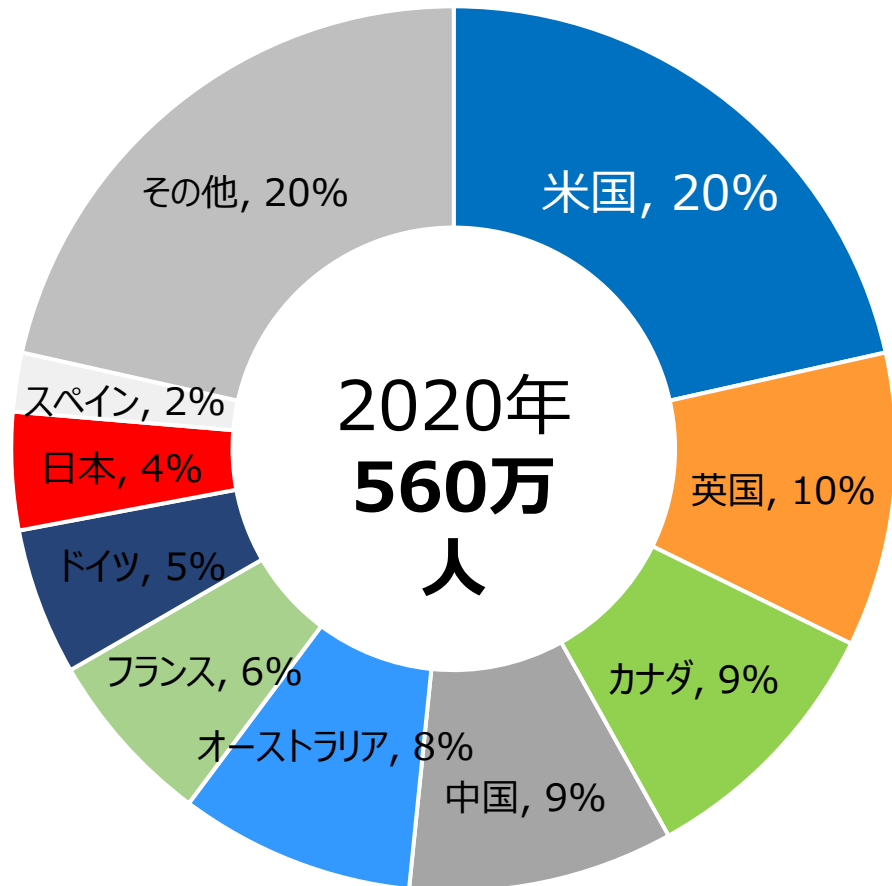
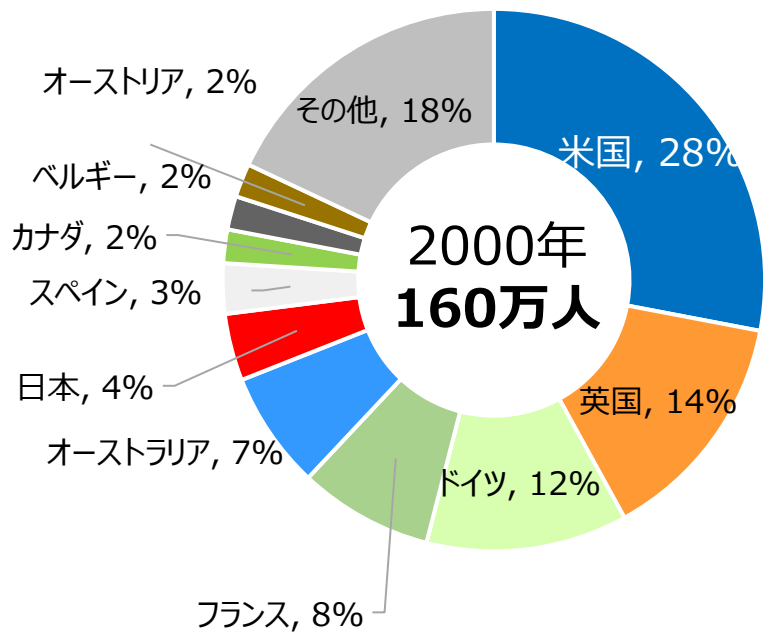


# 時間当たり労働生産性と仕事関連の成人学習参加率の関係



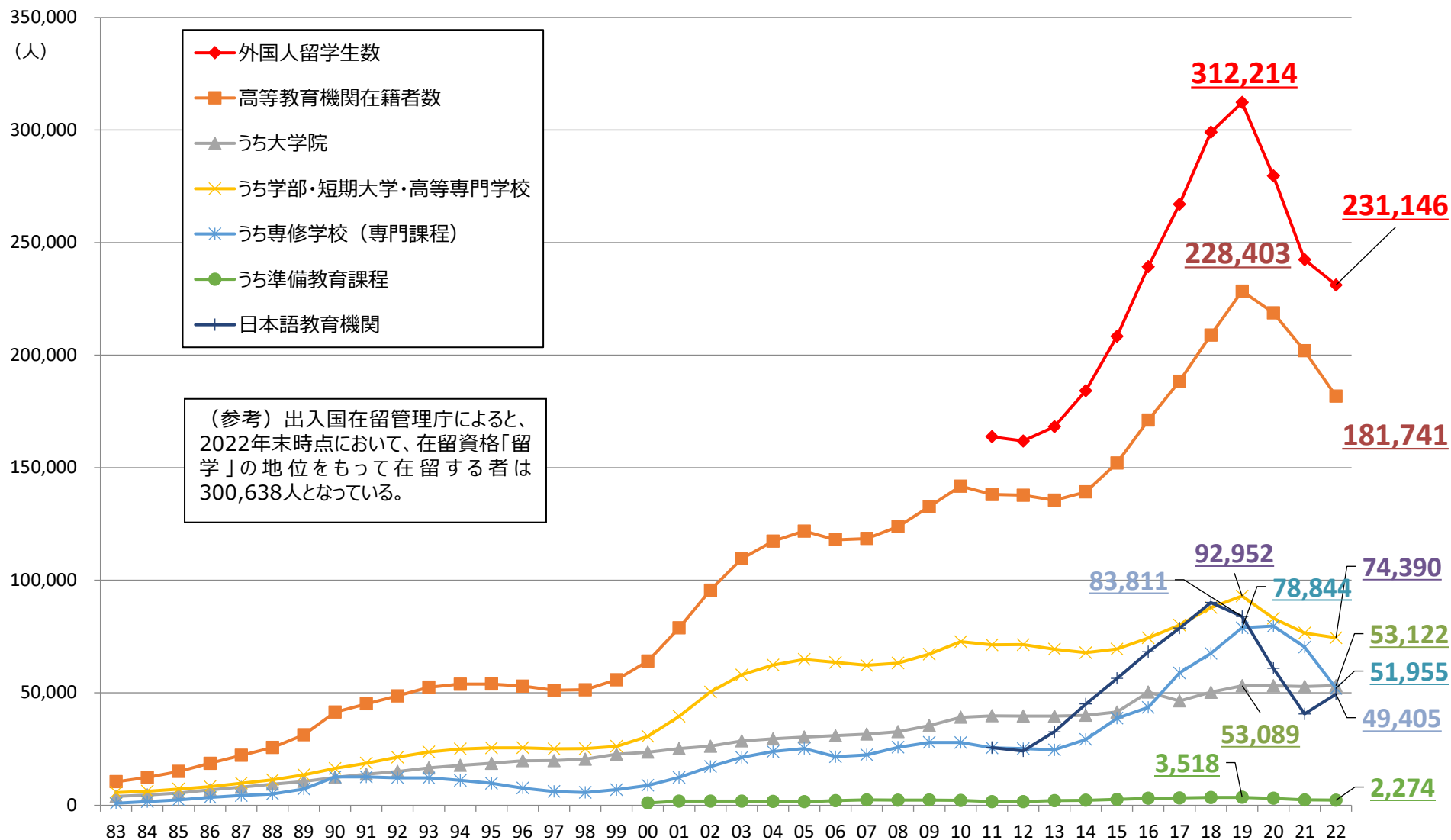
(出所) OECD「国際成人力調査 (PIAAC)」より作成。

# 世界の留学生数と各国シェア（インバウンド）



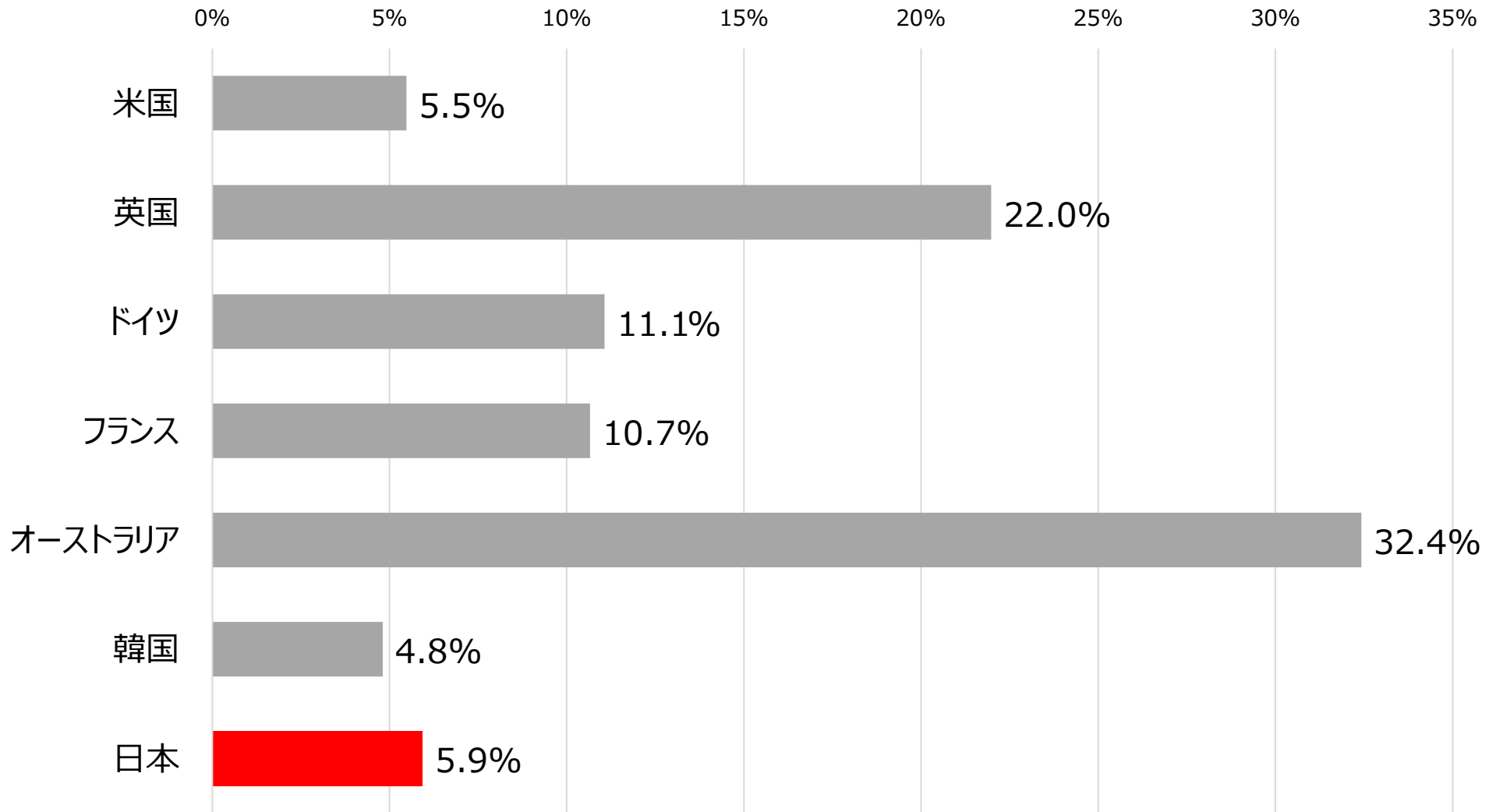
(出所) The Power of International Education "Project Atlas", Global Mobility Trends(2020)より作成。

# 日本における外国人留学生数の推移





# 在学者に占める留学生の割合

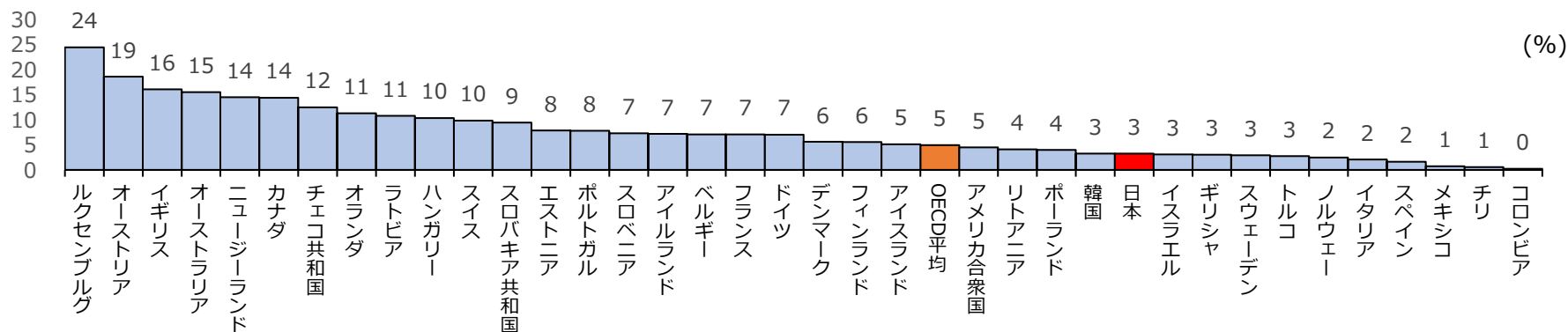


(備考) 日本の学生数は専修学校(専門課程)を含む。米国・英国・ドイツ・フランスは(2019/2020)、オーストラリア・韓国・日本は(2019)の数値。

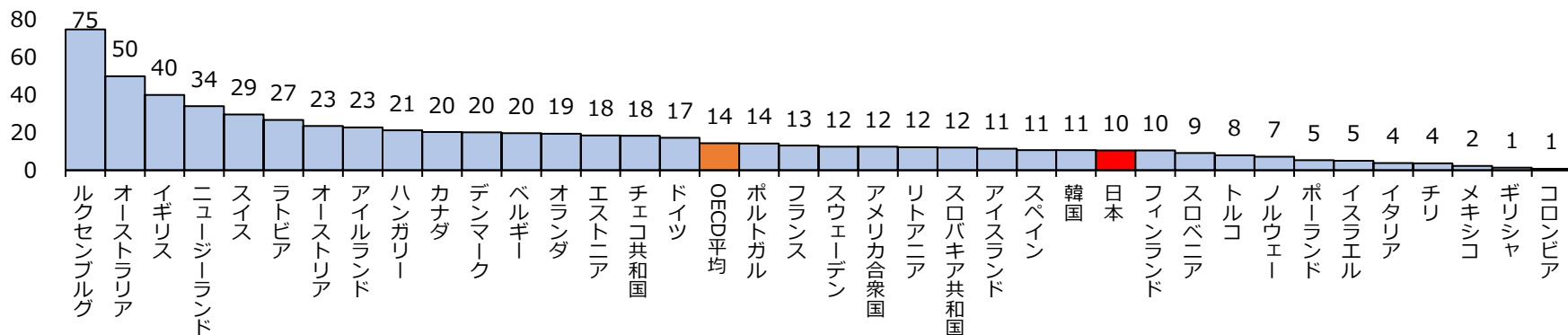
(出所) IIE「OPEN DOORS」、HESA、ドイツ連邦統計局、フランス国民教育・青少年省統計、オーストラリア教育省、韓国教育部、文部科学省「諸外国の教育統計」、「学校基本統計」、(独)日本学生支援機構「外国人留学生在籍状況調査」をもとに作成。

# 大学・大学院の留学生割合（2020年）

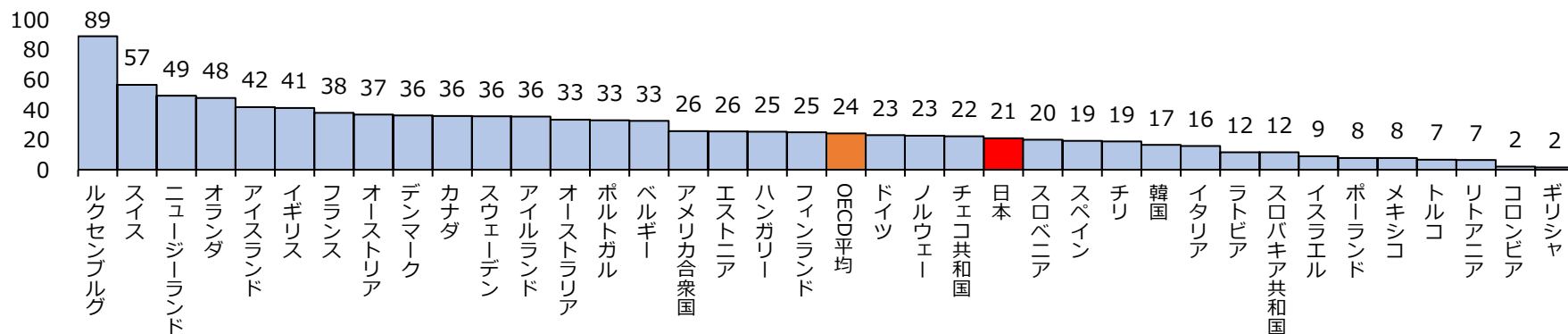
## 大学学部



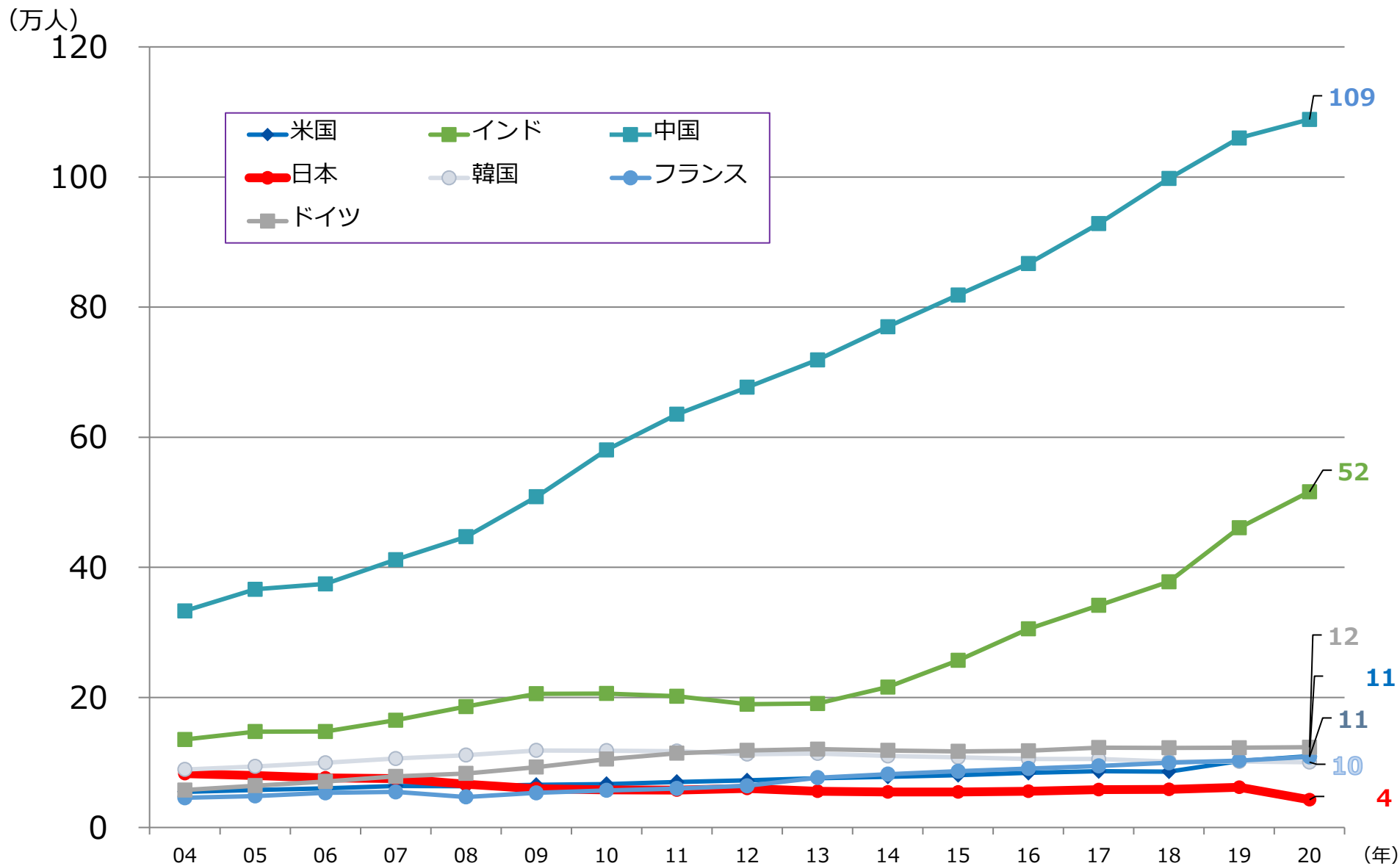
## 修士課程



## 博士課程

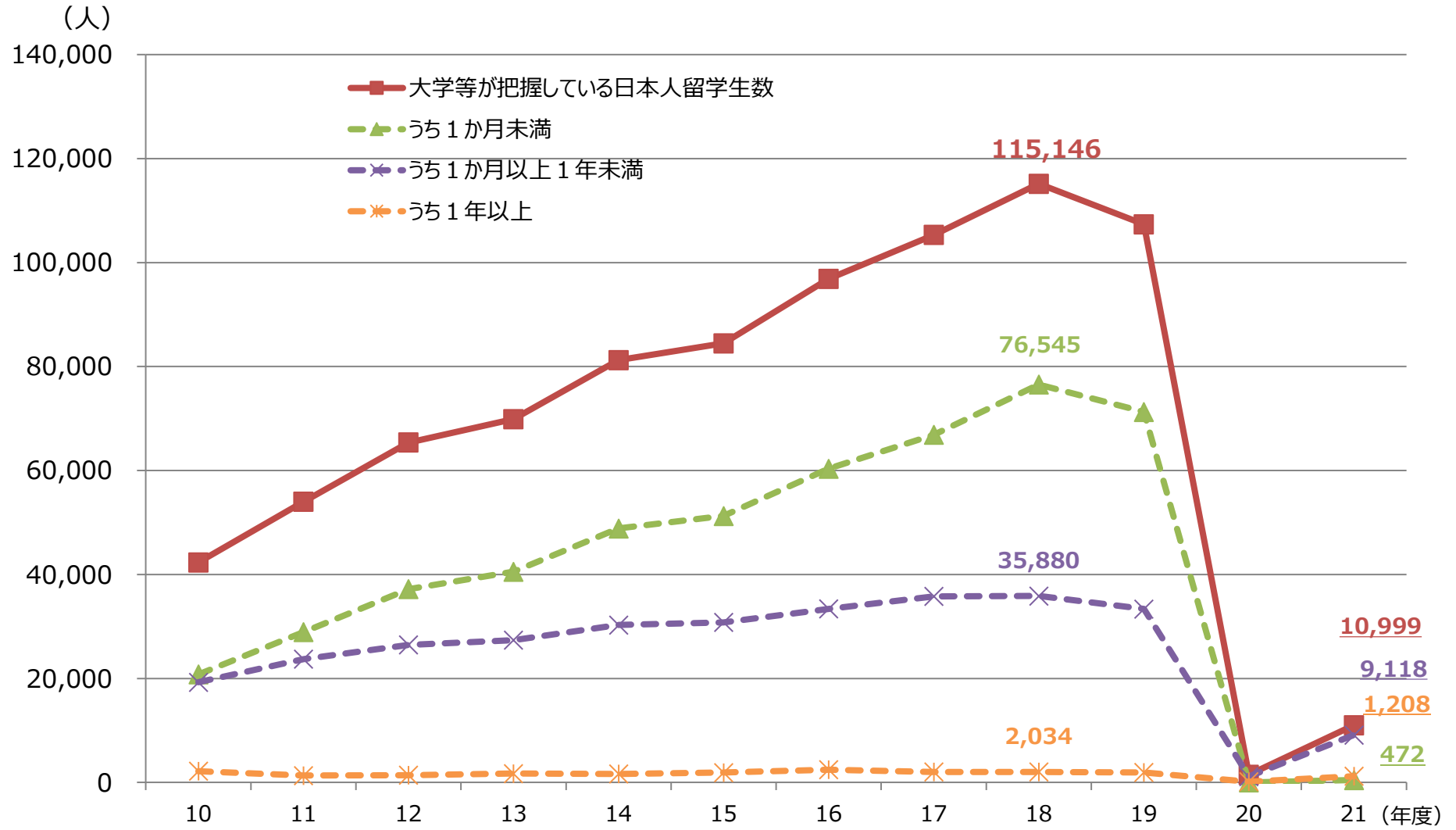


# 各国における海外留学の状況（アウトバウンド）



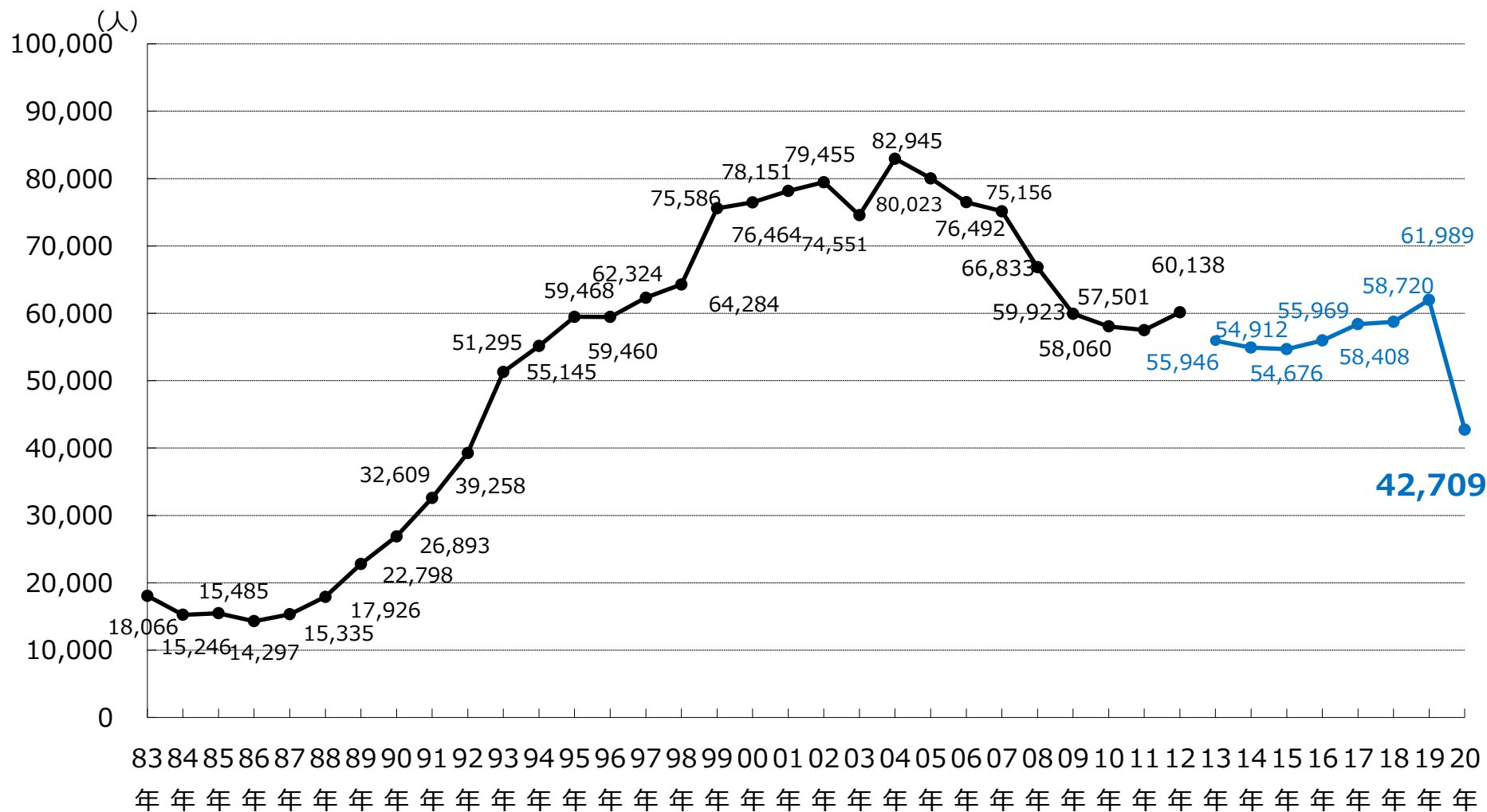
(出所) 日本：令和5年3月7日文科科学省報道発表「外国人留学生在籍状況調査」及び「日本人の海外留学数」等について、その他の国：ユネスコ統計局、より作成。

# 日本人留学生数の推移(主に中短期留学)



(備考) 大学間交流協定等に基づく日本人留学生数。留学期間が「不明」の学生も一定数いるため、「大学等が把握している日本人留学生数」とそれを足し合わせたものは一致しない。  
 (出所) (独) 日本学生支援機構「日本人学生留学状況調査」より作成。

# 日本人留学者数の推移（主に長期留学）



（備考）2012年統計までは、外国人学生（受入れ国の国籍を持たない学生）が対象だったが、2013年統計より、高等教育機関に在籍する外国人留学生（勉学を目的として前居住国・出身国から他の国に移り住んだ学生）が対象となったため、比較ができなくなっている。

（出所）文部科学省「外国人留学生在籍状況調査」及び「日本人の海外留学者数」等について」（令和5年3月7日）より。



# 米国における留学者数の国別割合

Rank	2000/01			2010/11			2020/21		
	Place of Origin	Int'l Students	% of Total	Place of Origin	Int'l Students	% of Total	Place of Origin	Int'l Students	% of Total
1	China	59,939	10.9	China	157,558	21.8	China	317,299	34.7
2	India	54,664	10.0	India	103,895	14.4	India	167,582	18.3
3	Japan	46,497	8.5	South Korea	73,351	10.1	South Korea	39,491	4.3
4	South Korea	45,685	8.3	Canada	27,546	3.8	Canada	25,143	2.8
5	Taiwan	28,566	5.2	Taiwan	24,818	3.4	Saudi Arabia	21,933	2.4
6	Canada	25,279	4.6	Saudi Arabia	22,704	3.1	Vietnam	21,631	2.4
7	Indonesia	11,625	2.1	Japan	21,290	2.9	Taiwan	19,673	2.2
8	Thailand	11,187	2.0	Vietnam	14,888	2.1	Brazil	14,000	1.5
9	Turkey	10,983	2.0	Mexico	13,713	1.9	Mexico	12,986	1.4
10	Mexico	10,670	1.9	Turkey	12,184	1.7	Nigeria	12,860	1.4
11	Germany	10,128	1.8	Nepal	10,301	1.4	Japan	11,785	1.3
12	Brazil	8,846	1.6	Germany	9,458	1.3	Nepal	11,172	1.2
13	United Kingdom	8,139	1.5	United Kingdom	8,947	1.2	Iran	9,614	1.1
14	Malaysia	7,795	1.4	Brazil	8,777	1.2	Bangladesh	8,598	0.9
15	Hong Kong	7,627	1.4	Thailand	8,236	1.1	Turkey	8,109	0.9
16	France	7,273	1.3	Hong Kong	8,136	1.1	United Kingdom	8,028	0.9
17	Pakistan	6,948	1.3	France	8,098	1.1	Indonesia	7,489	0.8
18	Russia	6,858	1.3	Nigeria	7,148	1.0	Pakistan	7,475	0.8
19	Colombia	6,765	1.2	Indonesia	6,942	1.0	Colombia	7,107	0.8
20	Kenya	6,229	1.1	Malaysia	6,735	0.9	Kuwait	6,846	0.7
21	Saudi Arabia	5,273	1.0	Colombia	6,456	0.9	Venezuela	6,122	0.7
22	Venezuela	5,217	1.0	Iran	5,626	0.8	Hong Kong	5,878	0.6
23	Sweden	4,598	0.8	Venezuela	5,491	0.8	Spain	5,781	0.6
24	Jamaica	4,225	0.8	Pakistan	5,045	0.7	France	5,643	0.6
25	Singapore	4,166	0.8	Russia	4,692	0.6	Germany	5,364	0.6

### 3. 地域が必要とする高等教育

# 急速な少子化が進行する中での将来社会を見据えた 高等教育の在り方について（諮問）（令和5年9月25日 中央教育審議会）

## 1. 高等教育の在り方を検討する背景・必要性

### 急速な少子化

- ・18歳人口は大幅に減少（1966年：約249万人（最高値）→2022年：約112万人）
  - ・大学進学者は増加（1966年：約29万人→2022年：約64万人（最高値））
  - ・2022年の出生数は77万759人（統計開始以来最少）
- 大学進学率の伸びを加味しても、2040年の大学入学者数は約51万人、2050年までの10年間は50万人前後で推移と推計



### グランドデザイン答申以降の高等教育を取り巻く変化

- ・コロナ禍を契機とした遠隔教育の普及・国際情勢の不安定化、世界経済の停滞・我が国の研究力の低下
- ・学修者本位の教育への転換など高等教育の質を高める取組の推進
- ・研究力強化策の推進（国際卓越研究大学制度等）
- ・初等中等教育段階の学びの変化（ICT環境整備、問題発見・課題解決的な学習活動の充実等）
- ・修学支援新制度の導入、低所得者世帯の高等教育進学率の上昇

一人一人の実りある生涯と我が国社会の持続的な成長・発展を実現し、人類社会の調和ある発展に貢献するため、人材育成と知的創造活動の中核である高等教育機関の役割が一層重要化。学生が文理横断的に知識、スキル、態度、価値観を身に付け、真に人が果たすべき役割を実行できる人材を育成することが必要。リカレント教育も重要。こうした人材育成が個人・社会のWell-beingの実現にも貢献。

## 2. 主な検討事項

### (1) 2040年以降の社会を見据えた高等教育が目指すべき姿

- ・**グランドデザイン答申**で示された高等教育の目指すべき姿を前提としつつ、同答申以降の社会的、経済的変化を踏まえ、**これからの時代を担う人材に必要とされる資質・能力の育成**に向け、高等教育機関に関して今後更に取り組むべき具体的方策について検討。
- ・その際、**成長分野をけん引する人材の育成**や**大学院教育の改革等**の重要性にも留意。

### (2) 今後の高等教育全体の適正な規模を視野に入れた地域における質の高い高等教育へのアクセス確保の在り方

- ・2040年以降の我が国の**大学入学者数の減少**や、**地域ごとの高等教育機関を取り巻く状況の違い**等を踏まえ、今後の**高等教育全体の適正な規模**も視野に入れながら、**高等教育へのアクセス確保の在り方**を検討。
- ・特に、学部構成や教育課程の見直しなど**教育研究の充実**や**高等教育機関間の連携強化**、**再編・統合等の促進**、**情報公表**等の方策を検討。
- ・その際、地方の高等教育機関が果たす**多面的な役割**も十分考慮。

### (3) 国公私の設置者別等の役割分担の在り方

高等教育全体の目指すべき姿の議論においては設置者・機関別の観点も必要。

- ・**国立**: 世界最高水準の教育研究の先導や学問分野の継承・発展等
- ・**公立**: 地域活性化の推進や行政課題の解決への貢献等
- ・**私立**: 高等教育の中核基盤として、専門人材の輩出や多様性確保等
- ・**短大**は地方の進学機会を確保。**高専**は実践的・創造的な技術者の、**専門職大学**は専門職業人の、**専門学校**は地域産業を担う専門人材の輩出に貢献。

各国立大学のミッションの多様化や、学部再編等支援といった動きも

こうした期待や変化等を踏まえ、急速な少子化の中での、**設置者別・機関別等の役割分担の在り方**や**果たすべき役割・機能**、その**実現方策**を検討。

### (4) 高等教育の改革を支える支援方策の在り方

- ・検討事項(1)～(3)等を踏まえ、**教育研究を支える基盤的経費や競争的研究費等の充実**、**民間からの投資を含めた多様な財源の確保**の観点も含めた、**今後の高等教育機関や学生への支援方策の在り方等**について検討。

# 今後の高等教育の在り方を考える視点①

## 減少要因

### ○少子化による18歳人口の減

1966年：約249万人（最高値） → 2022年：約112万人 → 2040年：約80万人



## 増加の可能性がある要素

### ○進学率

性別：男性 60% 女性 53%（大学進学率）

地域：京都府 84% ⇔ 山口県 62%（大学、短大、専門学校進学率）

### ○修士・博士課程学生

2000年：20.5万人 → 2020年：25.4万人

### ○社会人

2000年：1.6万人 → 2020年：1.6万人

### ○留学生

2000年：6.4万人 → 2019年：22.8万人

# 今後の高等教育の在り方を考える視点②

## 高等教育政策の目的

- ▶ 高等教育財政の目的（Barr 2012）
  - ▶ 質（Quality）：教育研究の質を高めること
  - ▶ アクセス（Access）：機会均等の達成（=不利な社会階層出身者からの進学拡大）
  - ▶ 規模（Size）：社会的に適切な規模の高等教育機会の供給
- ▶ 高等教育政策の目的（=追求すべき価値）も同じ
  - ▶ 政策を具現化したものが「制度」であり、価値を実現する資源的裏付けが「財政」
- ▶ いずれの目的も、市場による自由な教育機会の供給と進学志願者の選択によって達成できるものではなく、何らかの政策的な介入が必要
- ▶ 「質」、「アクセス」、「規模」は、常に調和するわけではなく、トレードオフの関係になることもありうる（価値の選択と調整が必要）

## 今後の高等教育の在り方を考える視点③

### 質

- ・ 教育内容の充実・強化
- ・ 学習成果の可視化、情報公表
- ・ 多様性・流動性の確保・促進
- ・ 研究力強化

### アクセス

- ・ 経済的アクセス（奨学金、授業料減免）
- ・ 地理的アクセス  
（地方大学魅力化、地域内連携・再編）

### 規模

- ・ 高等教育機関への進学率
- ・ 設置者別（国公私立）／機関別（大学、短大・高専・専門学校）の規模・バランス
- ・ 留学生、社会人、大学院生、障害者、性別



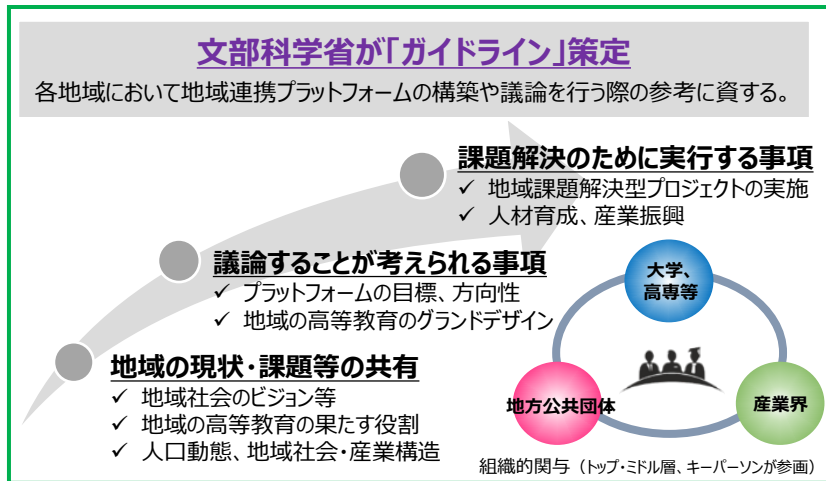
# 地域における大学等の連携促進に向けた方策

## 地域連携プラットフォーム

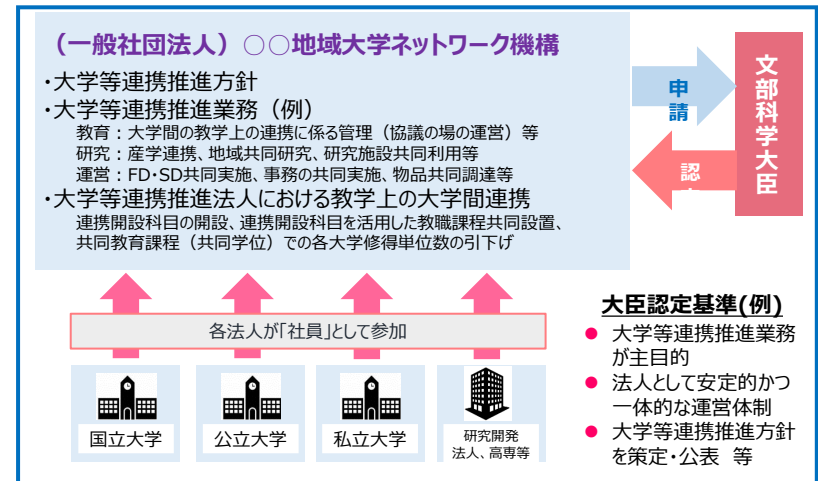
大学等、地方公共団体、産業界等の関係機関がエビデンスに基づき、**地域の現状・課題を把握した上で、地域の将来ビジョンを議論・共有し、地域の課題解決に向けた連携協力の抜本的強化を図る。**

## 大学等連携推進法人の認定制度

地域の**国公立大学の枠組みを越えた緊密な連携や機能分担を推進**するため、基準に適合した一般社団法人について、文部科学大臣が**大学等連携推進法人として認定**する制度を創設。

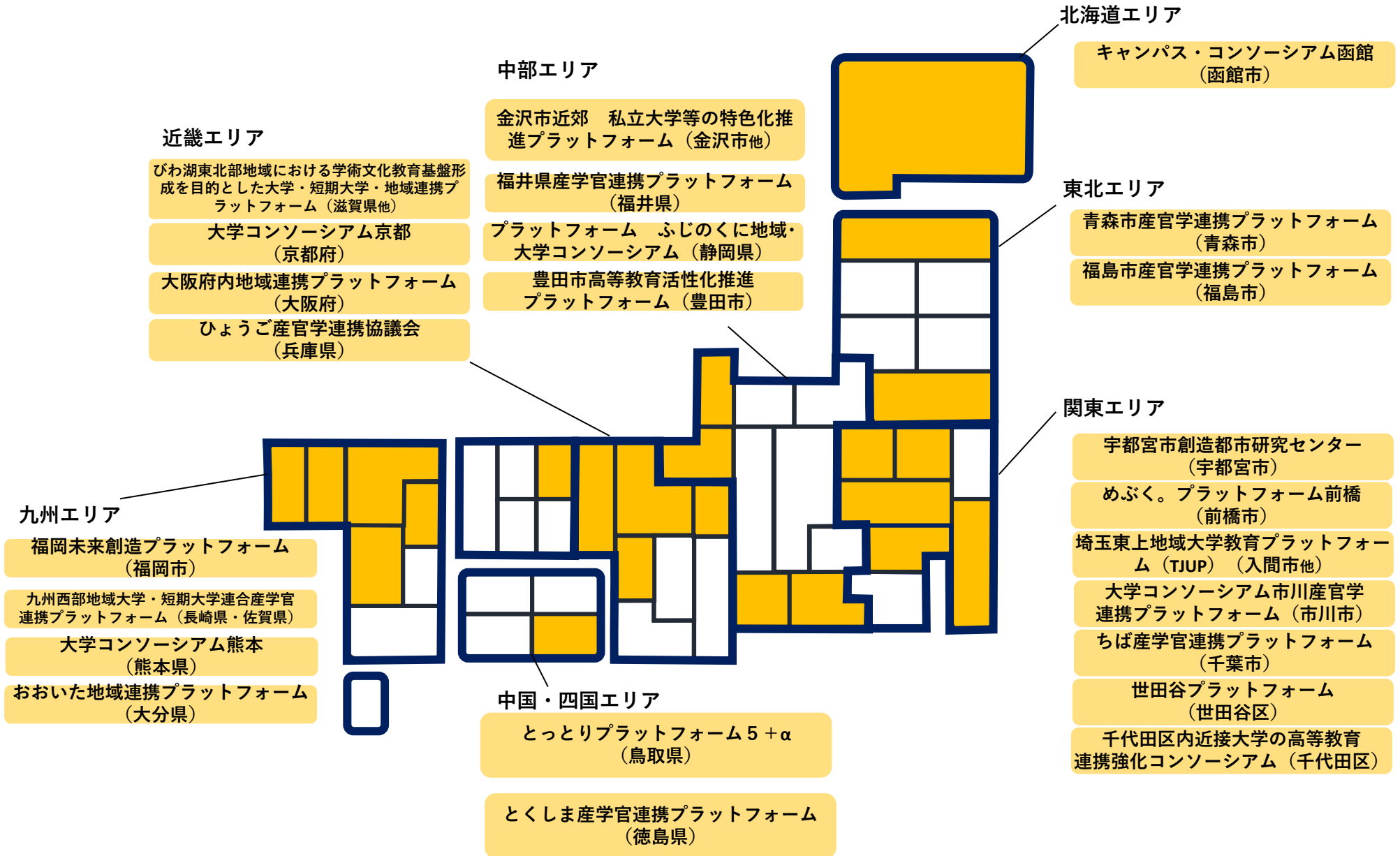


議論の結果、大学等連携推進法人を活用することも想定。





# プラットフォーム選定状況



# 現在認定されている大学等連携推進法人

## (一社) 大学アライアンスやまなし

令和3年3月認定

国立大学法人山梨大学 (山梨大学)  
公立大学法人山梨県立大学 (山梨県立大学)

国立・公立という設置形態を超えた連携により、地域社会や地域経済の活性化及び持続的発展に貢献できる人材や未来の社会を切り拓くグローバルな人材を養成するとともに、地域のイノベーションの進展を図ることで、地域の発展に寄与

### 取組内容

- 連携開設科目の開設 (令和3年度～) ●学生・教職員の交流  
教養教育分野、留学生対象科目 合同講演会/研修の開催、  
高度専門人材養成 事務職員の人事交流  
(教員養成、幼児教育、看護教育、社会科学等)
- 教育資源の有効活用 ●効率的な大学運営  
施設の共同利用、就職支援の相互利用等 電気の共同契約、  
消耗品等の共同調達
- 連携の枠組みを活かした地域貢献活動  
新型コロナウイルスワクチンの大学拠点接種 等

## (一社) 四国地域大学ネットワーク機構

令和4年3月認定

国立大学法人徳島大学 (徳島大学)  
国立大学法人鳴門教育大学 (鳴門教育大学)  
国立大学法人香川大学 (香川大学)  
国立大学法人愛媛大学 (愛媛大学)  
国立大学法人高知大学 (高知大学)

5大学の連携によって高等教育機関としての機能を一層強化することを通じて、多様化する学修者のニーズや社会からの人材育成等に係る要請に応えるとともに、急速に変容するGlobal/Local社会でも存続できる地域分散型社会を実現

### 取組内容

- 連携教職課程の開設 (令和5年度～) ●連携開設科目の  
教員養成 (美術、家庭、情報) 開設 (令和5年度～)
- 持続可能な地域を牽引できる人財を育成する  
「四国人財育成塾」事業  
→シンポジウムの開催などによって、わが国のモデルとなる地域  
社会実現のための情報を発信 等

## (一社) 学修評価・教育開発協議会

令和4年3月認定

学校法人濱名山手学院 (関西国際大学)  
学校法人北陸学院 (北陸学院大学)  
学校法人共愛学園 (共愛学園前橋国際大学)  
学校法人宮崎学園 (宮崎国際大学)  
学校法人富山国際学園 (富山国際大学)

教育改革に係る研究ならびに学生教育の充実等に関する大学等連携推進業務等を行い、大学等の緊密な連携の推進による教育研究水準の向上、大学の機能強化に資するとともに、地域社会の発展に貢献

### 取組内容

- 国内留学事業 (学生の相互派遣) ●単位互換プログラム
- 連携開設科目の開設 (令和5年度～) 事業の実施  
社会の要請に応える新たな科目、地域の課題解決に係る科目  
(教員養成、幼児教育、データサイエンス等)
- 学生・社会人への教育プログラムの開発 (予定)
- 学修成果の評価方法の開発・普及 等

## (一社) やまぐち共創大学コンソーシアム

令和5年3月認定

国立大学法人山口大学 (山口大学)  
公立大学法人山口県立大学 (山口県立大学)  
学校法人宇部学園 (山口学芸大学)

強みや特色、教育資源等の異なる国公立3大学の連携により、教育研究機能の強化に資するとともに、地域との共創によって地域が求める人材育成や地域社会の振興と発展に寄与

### 取組内容

- 連携開設科目の開設 (令和5年度～) ●高大接続の推進  
文系DX人材の育成 高校生の探究活動の実施  
→文理横断教育、データサイエンス教育  
知的財産教育、地域理解教育の充実
- DXによる地域課題解決に向けた  
PBLの実施・評価
- リカレント教育・リスキリング教育の推進 等

## (一社) 信州アライアンス

令和5年11月認定

国立大学法人信州大学 (信州大学)  
公立大学法人長野大学 (長野大学)  
学校法人佐久学園 (佐久大学)

強みや特色を活かした効果的な連携を推進し、教育研究機能の強化のための連携や地域が求める人材育成に取り組むことを通じ、地域社会の振興と発展に貢献

### 取組内容

- 連携開設科目の開設 (令和6年度～)  
文理横断型STEAM教育、地域学、データサイエンス、  
グリーンテクノロジー、地域課題解決PBLによる総合知の創出・  
活用を図る
- 地域活性化人材を育成する「しあわせ」信州を創造  
する地域活性化高度人材育成プログラム  
インターンシップ、FD/SD、就職説明会の共同実施  
→「しあわせ信州」を創造する地域活性化高度人材を輩出 等

## (一社) 熊本地域大学ネットワーク機構

令和5年11月認定

国立大学法人熊本大学 (熊本大学)  
公立大学法人熊本県立大学 (熊本県立大学)  
学校法人東海大学 (東海大学)

地域における高等教育の機能強化を更に発展させることを通じ、多様化する学修者のニーズや社会からの人材育成等に係る要請に応えるとともに、地域の発展に貢献

### 取組内容

- 連携開設科目の開設 (令和6年度～)  
文理横断教育、データサイエンス教育  
地域課題PBL (問題解決型学習) 等の充実  
→各大学の学位プログラムにおいて、不足する教育内容に関して強  
み・特色のある教育リソースを提供する役割を担うことで、教育内  
容の向上を図る
- くまもとの未来を拓くグローバルDX人材育成  
プロジェクト事業 等

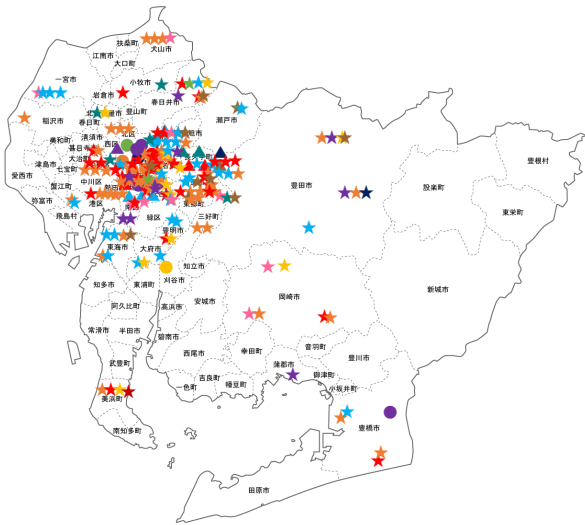
# 参考資料

# 愛知県



## ● 地域産業に関する基礎データ

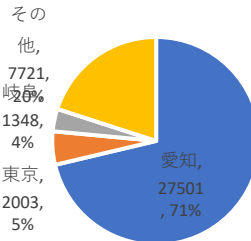
県庁所在地	名古屋市		卸売業、小売業	46,039
人口	7,542,415	企業数	製造業	30,435
5年間人口増減	59,287		宿泊業、飲食サービス業	29,343
有効求人倍率	建設・採掘 6.91	従業者数	製造業	904,736
	保安 6.51		卸売業、小売業	737,389
	サービス 3.06		医療、福祉	365,603
一人当たり賃金 (百万円)	電気・ガス・熱供給・水道業 697.66	売上高 (億円)	製造業	480,313
	教育、学習支援業 620.82		卸売業、小売業	447,647
	情報通信業 595.12	付加価値額 (億円)	医療、福祉	53,426
労働生産性 (千円/人)	電気・ガス・熱供給・水道業 30,574		製造業	81,670
	金融業、保険業 9,311		卸売業、小売業	32,942
	運輸業、郵便業 8,995		運輸業、郵便業	17,716



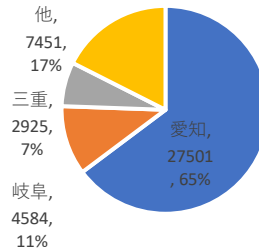
## ● 高等教育に関する基礎データ

18歳人口【2021】	71,537		
高校等卒業者数【2021】	63,402		
大学進学者数【2021】	38,573		
大学進学率【2021】	53.9%		
大学進学率(国公私別)【2021】	9.6%	3.0%	41.3%
短大進学率【2021】	3.1%		
専門学校進学率(現役)【2021】	12.1%		
大学数【2021】	52		
大学数(国公私別)【2021】	4	3	45
入学定員【2021】	41,964		
入学定員(国公私別)【2021】	3,976	1,764	36,224
大学入学者数【2021】	42,461		
県外から流入【2021】	14,960		
県内から流出【2021】	11,072		
流出入差(流入-流出)【2021】	3,888		
自県進学率【2021】	71.3%		
大学進学率推計(合計)【2040】	58.1%		
大学進学率推計(男)【2040】	60.5%		
大学進学率推計(女)【2040】	55.7%		

### ● 都道府県内高卒者の大学進学先



### ● 都道府県内大学入学者の出身高校所在地



## ● 大学学部に関する基礎データ①

【国】名古屋大学(定員合計: 2,107)			
文学部	●	125	名古屋市
教育学部	●	65	名古屋市
法学部	●	150	名古屋市
経済学部	●	205	名古屋市
情報学部	●	135	名古屋市
理学部	●	270	名古屋市
医学部	●	307	名古屋市
工学部	●	680	名古屋市
農学部	●	170	名古屋市
【国】愛知教育大学(定員合計: 859)			
教育学部	●	859	刈谷市
【国】名古屋工業大学(定員合計: 930)			
工学部第一部	●	910	名古屋市
工学部第二部	●	20	名古屋市
【国】豊橋技術科学大学(定員合計: 80)			
工学部	●	80	豊橋市
【公】愛知県立大学(定員合計: 710)			
外国語学部	▲▲	340	長久手市
日本文化学部	▲	100	長久手市
教育福祉学部	▲▲	90	長久手市
看護学部	▲	90	名古屋市
情報科学部	▲	90	長久手市
【公】愛知県立芸術大学(定員合計: 195)			
美術学部	▲	95	長久手市
音楽学部	▲	100	長久手市
【公】名古屋市立大学(定員合計: 859)			
医学部	▲	97	名古屋市
薬学部	▲	115	名古屋市
経済学部	▲	230	名古屋市
人文社会学部	▲▲▲	194	名古屋市
芸術工学部	▲	100	名古屋市
総合生命理学部	▲	43	名古屋市
看護学部	▲	80	名古屋市
【私】愛知大学(定員合計: 1,995)			
文学部	★	345	豊橋市
経済学部	★	330	名古屋市
国際コミュニケーション学部	★	230	名古屋市
法学部	★	315	名古屋市
経営学部	★	375	名古屋市
現代中国学部	★	180	名古屋市
地域政策学部	★	220	豊橋市



## ● 大学学部に関する基礎データ②

<b>【私】名古屋外国語大学(定員合計:1,099)</b>			
外国語学部	★	540	日進市
現代国際学部	★	299	日進市
世界共生学部	★	100	日進市
世界教養学部	★	160	日進市
<b>【私】名古屋学院大学(定員合計:1,400)</b>			
経済学部	★	250	名古屋市
現代社会学部	★	150	名古屋市
商学部	★	295	名古屋市
法学部	★	165	名古屋市
外国語学部	★	140	名古屋市
国際文化学部	★	150	名古屋市
スポーツ健康学部	★	170	瀬戸市
リハビリテーション学部	★	80	瀬戸市
<b>【私】名古屋学芸大学(定員合計:750)</b>			
管理栄養学部	★	160	日進市
メディア造形学部	★	270	日進市
ヒューマンケア学部	★	220	日進市
看護学部	★	100	日進市
<b>【私】名古屋経済大学(定員合計:630)</b>			
経営学部	★	150	犬山市
経済学部	★	150	犬山市
法学部	★	150	犬山市
人間生活科学部	★	180	犬山市
<b>【私】名古屋芸術大学(定員合計:585)</b>			
人間発達学部	★	100	北名古屋市
芸術学部	★	485	北名古屋市
<b>【私】名古屋産業大学(定員合計:190)</b>			
現代ビジネス学部	★	190	尾張旭市
<b>【私】名古屋商科大学(定員合計:800)</b>			
経営学部	★	270	日進市
経済学部	★	198	日進市
商学部	★	198	日進市
国際学部	★	134	日進市

<b>【私】名古屋女子大学(定員合計:600)</b>			
家政学部	★	80	名古屋市
文学部	★	280	名古屋市
健康科学部	★	240	名古屋市
<b>【私】名古屋造形大学(定員合計:240)</b>			
造形学部	★	240	小牧市
<b>【私】名古屋文理大学(定員合計:250)</b>			
情報メディア学部	★	100	稲沢市
健康生活学部	★	150	稲沢市
<b>【私】南山大学(定員合計:2,245)</b>			
人文学部	★	340	名古屋市
外国語学部	★	390	名古屋市
経済学部	★	275	名古屋市
経営学部	★	270	名古屋市
法学部	★	275	名古屋市
総合政策学部	★	275	名古屋市
理工学部	★	270	名古屋市
国際教養学部	★	150	名古屋市
<b>【私】日本赤十字豊田看護大学(定員合計:120)</b>			
看護学部	★	120	豊田市
<b>【私】日本福祉大学(定員合計:1,495)</b>			
社会福祉学部	★	400	美浜町
経済学部	★	200	東海市
健康科学部	★	220	半田市
教育・心理学部	★	315	美浜町
国際福祉開発学部	★	80	東海市
スポーツ科学部	★	180	美浜町
看護学部	★	100	東海市
<b>【私】人間環境大学(定員合計:375)</b>			
人間環境学部	★	200	岡崎市
看護学部	★	95	大府市
<b>【私】藤田医科大学(定員合計:600)</b>			
医療科学部	★	230	豊明市
医学部	★	120	豊明市
保健衛生学部	★	250	豊明市

<b>【私】名城大学(定員合計:3,370)</b>			
法学部	★	400	名古屋市
経営学部	★	310	名古屋市
経済学部	★	310	名古屋市
都市情報学部	★	220	名古屋市
理工学部	★	1,185	名古屋市
農学部	★	330	名古屋市
薬学部	★	265	名古屋市
人間学部	★	220	名古屋市
外国語学部	★	130	名古屋市
<b>【私】国際ファッション専門職大学(定員合計:194)</b>			
国際ファッション学部	★	38	名古屋市
<b>【私】一宮研伸大学(定員合計:80)</b>			
看護学部	★	80	一宮市
<b>【私】名古屋国際工科専門職大学(定員合計:120)</b>			
工科学部	★	120	名古屋市
<b>【私】名古屋柳城女子大学(定員合計:70)</b>			
こども学部	★	70	名古屋市



● 大学学部に関する基礎データ③

<b>【私】愛知医科大学(定員合計:215)</b>			
医学部	★	115	長久手市
看護学部	★	100	長久手市
<b>【私】愛知学院大学(定員合計:2,495)</b>			
文学部	★	530	日進市
心身科学部	★	400	日進市
商学部	★	250	名古屋市
経営学部	★	290	名古屋市
経済学部	★	250	名古屋市
法学部	★	295	日進市
総合政策学部	★	210	日進市
薬学部	★	145	名古屋市
歯学部	★	125	名古屋市
<b>【私】愛知学泉大学(定員合計:190)</b>			
家政学部	★	190	岡崎市
<b>【私】愛知工科大学(定員合計:225)</b>			
工学部	★	225	西迫町
<b>【私】愛知工業大学(定員合計:1,315)</b>			
工学部	★	995	豊田市
経営学部	★	130	名古屋市
情報科学部	★	190	豊田市
<b>【私】愛知産業大学(定員合計:260)</b>			
造形学部	★	140	岡崎市
経営学部	★	120	岡崎市
<b>【私】愛知淑徳大学(定員合計:1,950)</b>			
文学部	★	295	長久手市
人間情報学部	★	200	長久手市
心理学部	★	180	長久手市
創造表現学部	★	295	長久手市
健康医療科学部	★	290	長久手市
福祉貢献学部	★	120	長久手市
交流文化学部	★	280	名古屋市
ビジネス学部	★	230	名古屋市
グローバル・コミュニケー	★	60	名古屋市
<b>【私】愛知東邦大学(定員合計:350)</b>			
経営学部	★	150	名古屋市
人間健康学部	★	120	名古屋市
教育学部	★	80	名古屋市

<b>【私】愛知文教大学(定員合計:110)</b>			
人文学部	★	110	小牧市
<b>【私】愛知みずほ大学(定員合計:130)</b>			
人間科学部	★	130	名古屋市
<b>【私】桜花学園大学(定員合計:225)</b>			
保育学部	★	175	豊明市
学芸学部	★	50	豊明市
<b>【私】岡崎女子大学(定員合計:100)</b>			
子ども教育学部	★	100	岡崎市
<b>【私】金城学院大学(定員合計:1,140)</b>			
文学部	★	285	名古屋市
生活環境学部	★	230	名古屋市
国際情報学部	★	170	名古屋市
人間科学部	★	305	名古屋市
薬学部	★	150	名古屋市
<b>【私】至学館大学(定員合計:290)</b>			
健康科学部	★	290	大府市
<b>【私】修文大学(定員合計:260)</b>			
健康栄養学部	★	80	一宮市
看護学部	★	100	一宮市
医療科学部	★	80	一宮市
<b>【私】相山女学園大学(定員合計:1,347)</b>			
生活科学部	★	257	名古屋市
国際コミュニケーション学部	★	210	名古屋市
人間関係学部	★	210	日進市
文化情報学部	★	220	名古屋市
現代マネジメント学部	★	180	名古屋市
教育学部	★	170	名古屋市
看護学部	★	100	名古屋市
<b>【私】星城大学(定員合計:380)</b>			
経営学部	★	300	東海市
リハビリテーション学部	★	80	東海市
<b>【私】大同大学(定員合計:815)</b>			
工学部	★	510	名古屋市
情報学部	★	305	名古屋市

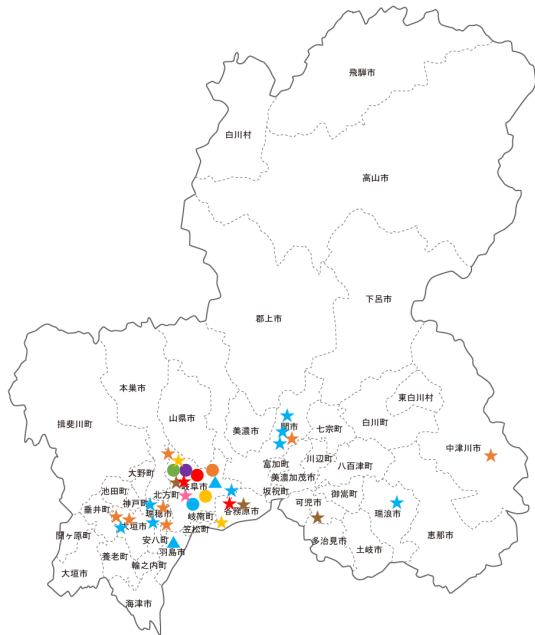
<b>【私】中京大学(定員合計:3,185)</b>			
文学部	★	210	名古屋市
国際学部	★	290	名古屋市
心理学部	★	175	名古屋市
現代社会学部	★	265	豊田市
法学部	★	320	名古屋市
総合政策学部	★	220	名古屋市
経済学部	★	320	名古屋市
経営学部	★	325	名古屋市
工学部	★	320	名古屋市
スポーツ科学部	★	740	豊田市
<b>【私】中部大学(定員合計:2,600)</b>			
工学部	★	880	春日井市
経営情報学部	★	300	春日井市
国際関係学部	★	140	春日井市
人文学部	★	400	春日井市
応用生物学部	★	360	春日井市
生命健康科学部	★	360	春日井市
現代教育学部	★	160	春日井市
<b>【私】東海学園大学(定員合計:990)</b>			
経営学部	★	230	みよし市
人文学部	★	100	名古屋市
心理学部	★	100	名古屋市
教育学部	★	180	名古屋市
スポーツ健康科学部	★	260	みよし市
健康栄養学部	★	120	名古屋市
<b>【私】同朋大学(定員合計:260)</b>			
文学部	★	80	名古屋市
社会福祉学部	★	180	名古屋市
<b>【私】豊田工業大学(定員合計:100)</b>			
工学部	★	100	名古屋市
<b>【私】豊橋創造大学(定員合計:200)</b>			
経営学部	★	50	豊橋市
保健医療学部	★	150	豊橋市
<b>【私】名古屋音楽大学(定員合計:120)</b>			
音楽学部	★	120	名古屋市



# 岐阜県

## ● 地域産業に関する基礎データ

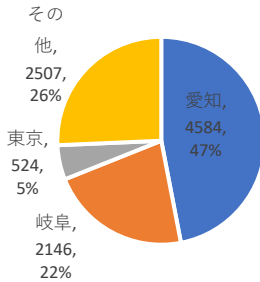
県庁所在地	岐阜市		卸売業、小売業	16,383
人口	1,978,742	企業数	製造業	11,990
5年間人口増減	-53,161		宿泊業、飲食サービス業	9,837
有効求人倍率	保安 8.89	従業者数	製造業	217,881
	建設・採掘 7.68		卸売業、小売業	172,194
	販売 3.60		医療、福祉	104,161
一人当たり賃金 (百万円)	電気・ガス・熱供給・水道業 657.75	売上高 (億円)	製造業	56,805
	学術研究、専門・技術サービス業 571.22		卸売業、小売業	49,844
	金融業、保険業 552.36		医療、福祉	16,703
労働生産性 (千円/人)	金融業、保険業 8.635	付加価値額 (億円)	製造業	9,814
	電気・ガス・熱供給・水道業 8.216		卸売業、小売業	6,363
	複合サービス事業 6.926		医療、福祉	3,608



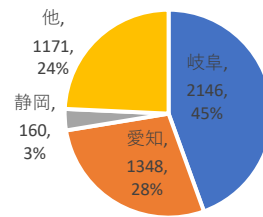
## ● 高等教育に関する基礎データ

18歳人口【2021】	20,034		
高校等卒業者数【2021】	17,986		
大学進学人数【2021】	9,760		
大学進学率【2021】	48.7%		
大学進学率(国公私別)【2021】	9.1%	3.2%	36.4%
短大進学率【2021】	5.4%		
専門学校進学率(現役)【2021】	12.4%		
大学数【2021】	13		
大学数(国公私別)【2021】	1	3	9
入学定員【2021】	4,940		
入学定員(国公私別)【2021】	1,240	200	3,500
大学入学人数【2021】	4,825		
県外から流入【2021】	2,679		
県内から流出【2021】	7,614		
流出入差(流入-流出)【2021】	-4,935		
自県進学率【2021】	22.0%		
大学進学率推計(合計)【2040】	56.3%		
大学進学率推計(男)【2040】	56.3%		
大学進学率推計(女)【2040】	56.3%		

・都道府県内高卒者の大学進学先



・都道府県内大学入学者の出身高校所在地



## ● 大学学部に関する基礎データ①

【国】岐阜大学(定員合計:1,240)			
教育学部	●	220	岐阜市
地域科学部	●●	100	岐阜市
医学部	●	190	岐阜市
工学部	●	530	岐阜市
応用生物科学部	●	200	岐阜市
【公】岐阜県立看護大学(定員合計:80)			
看護学部	▲	80	羽烏市
【公】岐阜薬科大学(定員合計:120)			
薬学部	▲	120	岐阜市
【私】朝日大学(定員合計:520)			
歯学部	★	140	瑞穂市
経営学部	★	100	瑞穂市
法学部	★	80	瑞穂市
保健医療学部	★	200	瑞穂市
【私】岐阜医療科学大学(定員合計:380)			
保健科学部	★	180	関市
看護学部	★	100	関市
薬学部	★	100	関市
【私】岐阜協立大学(定員合計:430)			
経済学部	★	130	大垣市
経営学部	★	220	大垣市
看護学部	★	80	大垣市
【私】岐阜女子大学(定員合計:330)			
家政学部	★	170	岐阜市
文化創造学部	★	160	岐阜市
【私】岐阜聖徳学園大学(定員合計:710)			
教育学部	★	330	岐阜市
外国語学部	★	150	岐阜市
経済情報学部	★	150	岐阜市
看護学部	★	80	岐阜市
【私】中京学院大学(定員合計:230)			
経営学部	★	150	中津川市
看護学部	★	80	瑞浪市
【私】中部学院大学(定員合計:400)			
人間福祉学部	★	100	関市
教育学部	★	80	各務原市
看護リハビリテーション学部	★	140	関市
スポーツ健康科学部	★	80	関市

# 岐阜県

## ● 大学学部に関する基礎データ②

【私】東海学院大学(定員合計:330)			
健康福祉学部	★	160	各務原市
人間関係学部	★	170	各務原市
【私】岐阜保健大学(定員合計:170)			
リハビリテーション学部	★	90	岐阜市
看護学部	★	80	岐阜市